

Ragne Wiberg

KÄLLEBERG

FÖR LÄNGE

SEDAN



En berättelse nedtecknad

Vintern 2010 av Tage Wiberg

INNEHÅLLSFÖRTECKNING

1. Inledning
2. Utdrag ur Åke Wibergs bok När Klockorna klämtade
3. Theodor Wibergs tid i Göteborg
4. Horreds-bygden i mitten av 1800-talet
 - A Kyrkan
 - B Sjön Veselången
 - C Skolorna
 - D Vävnadsförläggare
5. Källeberg åren 1865 - 1900 / 1018
6. Järnvägens tillkomst
 - A Malmö-Lund och Västkustbanan
 - B Warberg - Borås järnväg, WBJ
 - C Utdrag ur Resehandbok och Affärskalender WBJ år 1897
7. Järnvägen som aldrig byggdes
8. Åren kring sekelskiftet och början av 1900-talet
 - A Hur var det att leva för 100 år sedan?
 - B Helsjön
 - C Seatons kulle
 - D Källeberg åren 1900 - 1930
9. Åren 1930 - 1960
 - A Brännared
 - B Depressionen och krigsåren
 - C Efterkrigsåren 1945 - 1960
- 10 Epilog

1 Inledning

Det lilla arbete som härmed överlämnas har ett dubbelt syfte.

Dels är det avsett att vara en minnesskrift över Wibergssläktens väg från stan till landet (den s k Theodorgrenen), dels att ge en bild och kännedom om de förhållanden som fanns på landet med tonvikt på vad som idag kallas Horredsbygden under slutet av 1800-talet och 1900-talets första hälft. Det är inte fråga om någon släktforskning utan endast en sammanställning av uppgifter i form av artiklar, foton och egna minnen som jag har. Jag citerar även en del andra skrifter och anger då i början vem eller varifrån uppgifterna kommer. Jag börjar med att göra utdrag ur Åke Wibergs bok När klockorna klämtade, som jag förmodar inte så många har läst.

Inspiration till denna sammanställning fick jag efter det minnesvärda släktmötet i Vinslöv den 22 augusti 2009, vilket vi tackar Ragne Wiberg för.

Tilläggas bör att rubriken "Källeberg för längesedan" avser Wibergssläktens Källeberg, då det finns flera gårdar Källeberg.

Malmö i juni 2010

Tage Wiberg

2 Utdrag ur Åke Wibergs bok - När klockorna klämtade

Åke Wiberg, som var Theodors bror Yngves äldste son, berättar här bl.a om sin farfar Truls och farmor Elna samt något om Källeberg.

”Min farfar Truls Wiberg, född 1831, blev tidigt adjunkt vid Göteborgs Högre Latinläroverk och förblev knuten till denna skola till sitt frånfalle år 1888. Hans änka, min farmor, överlevde honom ända till år 1916, då hon 82 år gammal gick bort.

.....

De många brev, som är intagna i Bjäraboken, liksom berättelserna från gången tid, ger intryck av, att Truls kom att bli den fasta punkten i den stora syskonkretsen.

Äldste sonen Martin måste visserligen ha varit den mest begåvade av de sex bröderna, men hans tankar rörde sig tydligen mest inom de eteriska sfärerna, och triviala ting intresserade honom endast, när han var därtill nödd och tvungen.

.....



Farfar



Farmor

Det förefaller, som om farfar hade en inte alldeles betydelslös ekonomisk begåvning. Inkomsterna för en läroverkslärare var inte stora. Göteborg befann sig emellertid under utveckling, och farfar blev ägare till flera fastigheter, som av allt att döma utgjorde grundvalen

till den förmögenhet, som var de många efterkommande och deras familjer till ovärderligt stöd, när farfar endast 58 år gammal gick hädan.

Han och farmor hade, enligt de många barnens samstämmiga skildringar, skapat ett hem i ordets bästa mening.

Farfar var en betrodd man, som fick tiden att räcka till även åt allmänna värv.

Han ger intryck av att ha varit en allvarlig, karaktärfast man, för vilken större delen av dygnet var inrutad med arbetsuppgifter.

Hans eftermäle har varit sällsynt gott, inte minst hos hans förutvarande elever, av vilka jag under årens lopp har råkat ganska många.

.....

Som sommarställe inköpte farfar Källebergs egendom i Marks härad. Källeberg kom så småningom att övergå till sonen Theodor. För hans efterkommande har det blivit en släktgård, till vilken nu den tredje generationen är ägare.



Farmor i unga dagar



Theodor längst bak bland sina syskon

En läroverkslärare hade då som nu långa ferier. Emellertid hade farfar många andra uppgifter än skolarbetet, och under somrarna brukade han endast ha tillfälle att stanna någon kortare tid på Källeberg.

När vårterminen slutade, brukade hela familjen flytta ut till Källeberg, där farmor och ungdomarna brukade stanna, till dess höstterminen på nytt började.

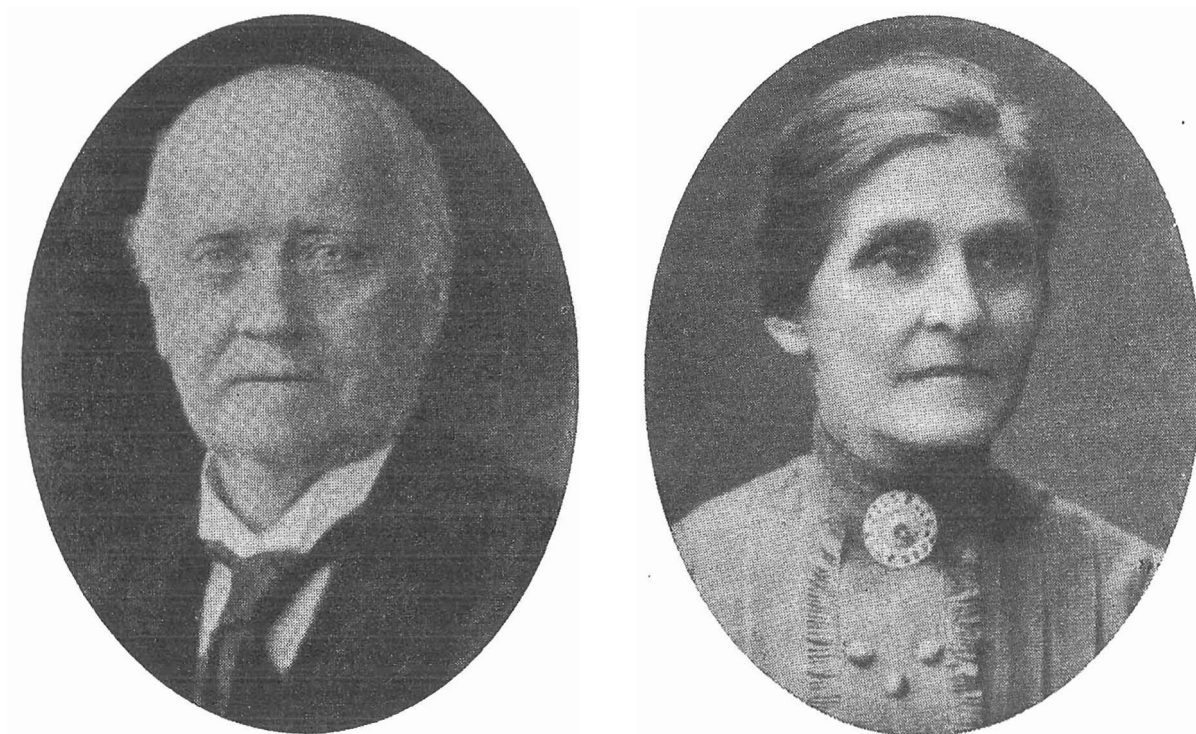
Resan från Göteborg till Källeberg var ett litet företag. Kommunikationerna var annorlunda än nu. Till en början måste man åka med häst och vagn hela vägen. Längre fram öppnades emellertid båttrafik till Varberg, och därifrån kunde man taga hästskjuts till Källeberg.

När resan vid skollovets början gick från Göteborg direkt till Källeberg, brukade en hästskjuts komma från Källeberg. Det var stora mängder bagage av alla de slag, som skulle med, och ungdomarna var många. Vagnen brukade därför bestå av en tvåspänd höskrinda, där ungdomar och resgods stuvades in. Avståndet var långt och för att komma fram till nästa kväll brukade man starta från Göteborg redan klockan 12 på natten.

.....

Under de hårda vintrarna brukade det ligga mycket snö även inne i staden. Det var allmänt omtyckt att ordna slädparter. En gång varje vinter skulle enligt gammal sed hela familjen ge sig ut på en sådan slädtur. Hästarna hade vita täcken och bjällror. Det brukade vara gnistrande kallt och stjärnklart, och enligt gammal tradition avslutades en utfärd som denna med en tillställning senare på kvällen.”

Theodor Wiberg



Theodor och Maria

”Theodor var Elna och Truls Wibergs äldste son. Han levde till år 1942, då han gick bort 84 år gammal. I mer än femtio år var Theodor lantbrukare på Källeberg. Han och hans verkligt duktiga och storartade hustru Maria uppfostrade där nio barn. Källeberg var ursprungligen inte precis någon gård med skånsk mylla. Den låg i en stembunden och karg bygd. Törnet, som gården en gång i tiden kallades, förvandlades så småningom till ett bra lantbruk.

Theodor var en personlighet för sig. Han utvecklade en alldeles specifik form av konservatism. Järnvägar gillade han inte. Han föredrog att promenera de många milerna till Göteborg eller till Malevik och Billdal, där hans yngsta bröder bodde.

Sammanhållningen inom syskonkretsen var stor. Att besöka Källeberg, som i barndomen hade varit familjens sommarhem, var alltid lika uppskattat av allesammans, och många var de bilresor som under årens lopp gjordes hit.

Något materiellt överflöd kan Theodors familj under barnens uppväxt år inte just ha haft. Barnen fick också lära sig att arbeta och hjälpa till och därmed sparsamhet och ambition. Att plocka bort alla stenar ur vägen för barn och ungdom är ju också enligt gammal erfarenhet raka motsatsen till, vad som är till nytta för dem.

Äldsta sonen Tage fick sin skolutbildning i Göteborg i farfaderns gamla skola, där han tog studentexamen år 1908. Han blev fil. och jur. kand. i Uppsala och till sist storföretagare i

Göteborg. Han hade fabriker på skilda håll i landet och företag inom olika branscher, i huvudsak järn och stål. Tyvärr gick Tage som en följd av blodförgiftning ur tiden redan år 1934.

Tage var en begåvad, kunnig och energisk man. Redan i unga dagar hade han gjort en snabb karriär tack vare sin personliga duglighet. Han var också i verklig mening en personlighet.”

SLÄKTMÖTET PÅ KÄLLEBERG ÅR 1919

”Trettio år hade förflutit, sedan farfar gått ur tiden. Efter honom fanns det nu ett stort antal ättlingar, barn och barnbarn i mängder.

Inom syskonkretsen beslöt man att anordna ett släkthemöte på Källeberg, för att uppliva gamla minnen och bereda de skilda grenarna av den nya generationen tillfälle att råkas och lära känna varandra.

På sommaren 1919 förverkligades planerna. Till Källeberg sökte sig barn och barnbarn, som där kom att tillbringa en minnesvärd tid.

De kunde få en föreställning om, varför de äldre under 1800-talet hade blivit så fästade vid Källeberg, nu en vacker gård, omgiven av hundrade och åter hundrade fruktträd, vilka under blomningstiden bildade ett enda stort vitt hav.”



3 Theodor Wibergs tid i Göteborg

Theodor var endast 2 år när hans föräldrar bosatte sig i staden. Han fick sin skolgång här och fick möjlighet att efter folkskolan läsa vidare på elementarläroverk. Han fullföljde aldrig studierna till någon examen.

På ett foto på sig själv och hans kusin Sven (Sven var son till Anna som var Truls syster) har han som brukligt var skolmossa på sig. Theodor ser här ut att vara i 16-års åldern.

Theodor fick redan under skoltiden hjälpa till vid posten. Han blev också först posttjänsteman. Post-transporterna under mitten av 1800-talet framfördes med båt resp. s.k. diligenspost. Före järnvägarnas tid befordrades posten landvägsledes med hästdroskor / diligenser. För sjötransporter anlätades mindre fartyg s.k. postjakter. Under 1860-talet började poststationer inrättas på landsbygden.



KUSINERNA THEODOR OCH SVEN WIBERG

År 1858 invigdes järnvägen Göteborg- Falköping och den första delen av västra stambanan på linjen Göteborg – Stockholm var klar. År 1862 var hela sträckan klar. Man behövde 2 dagar för invigningstågen, 3 och 4 november. Det var en av de mest storslagna järnvägsinvigningar som förekommit i vårt land och kung Carl XV medföljde.

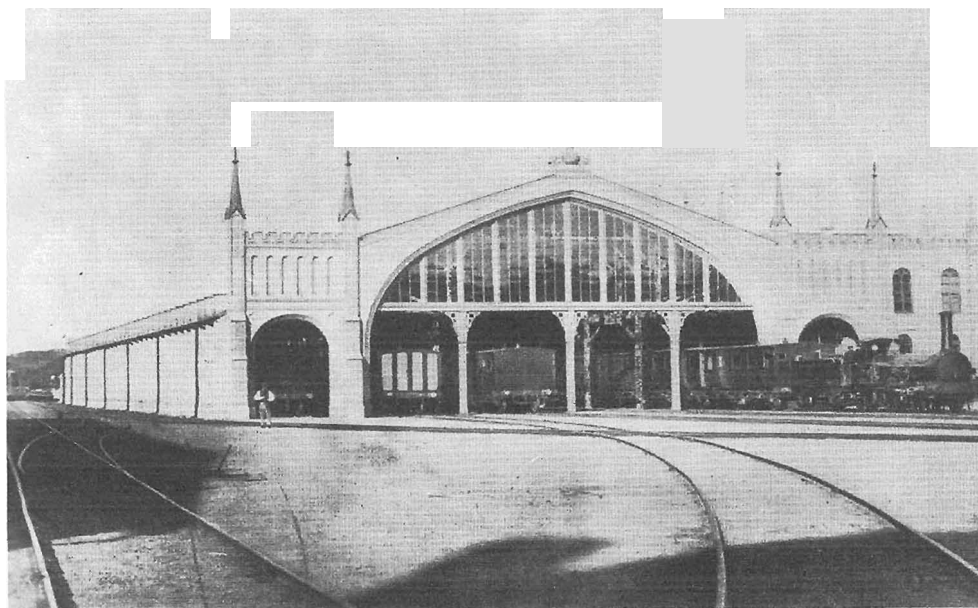


Foto av Göteborgs centralstation 1858 med ett persontåg på utgående.

W. S. B.

Tidtabell för Bantågen från den 5 Oktober år 1858.

Med Passagerare och Gods.

	Upp.			Ned.		
	No 1.	No 2.	No 3.	No 1.	No 2.	No 3.
Afgår fr. Göteborg	8,0' f. m.	2,0' e. m.	3,20' e. m.	Afgår fr. Falköping	7,30' f. m.	1,30' e. m.
" Partille	8,20' <small>(inv. 6,0' f. m. andg. dag)</small>	2,20'	3,40'	" Foglavik	8,25'	2,25'
" Jonsered	8,40'	2,40'	3,6'	" Wärgårda	6,0' f. m.	9,8'
" Lerum*				" Lagmansholm	6,15'	9,22'
" Floda	9,15'	3,15'	4,35' <small>(inv. 1,30' e. m. andg. dag)</small>	Ank. till Alingsås	6,28'	9,45'
Ank. till Alingsås	9,55'	3,55'	5,15'	Afgår fr. Deo	6,45'	9,55' <small>(inv. 8,0' e. m. andg. dag)</small>
Afgår fr. Deo	10,5' <small>(inv. 7,30' f. m. andg. dag)</small>	4,5' <small>(inv. 1,30' e. m. andg. dag)</small>	5,25'	" Floda	7,30'	10,40' <small>(inv. 2 e. m. andg. dag)</small>
" Lagmansholm	10,40'	4,30'	5,50'	" Lerum*		
" Wärgårda	10,50'	4,50'	6,2'	" Jonsered	8,5'	11,15'
" Foglavik	11,30'	5,30'		" Partille	8,25' <small>(inv. 8,0' e. m. andg. dag)</small>	11,25'
Ank. till Falköping	12,20' e. m.	6,10'		Ank. till Göteborg	8,40'	11,30'

Ann. 1:o Söndagarne föres intet gods.

* 2:o Upphåll vid Lerum göres endast såvida Passagerare eller Gods derstädes skall mottagas eller afhämnas

Den sista hästdiligensen gick mellan Göteborg och Varberg till slutet av år 1888, då västkustbanan öppnades. Posttransporterna började därmed mer och mer övergå till sk postkupévagnar som sattes in i de personförande tågen. Theodor lär ha arbetat lång tid med sortering av post i postkupévagn. När han slutade vid postverket lär han ha varit postkupemästare, dvs den som basade för den postpersonalstyrka som medföljde tåget.

Så här efteråt undrar man kanske varför Theodor slutade och flyttade till Källeberg. En förklaring får man när man läser följande i Bjäresläkten II sidan 372. ”Betecknande är följande episod. En gång, då Theodor var på vandring från Källeberg till Göteborg, gav han en fattig gumma i Idala socken, av vilken han fått ett glas vatten, hela sin kassa – en krona – sedan han fått höra att gumman nyligen mist sin enda ko. Någon materialism fanns icke hos honom, utan han var förnöjsam och mycket förnöjsam med det lilla. För honom hade alla människor värde. För Theodor hade allt levande en mission att fylla.”



Helt säkert var det långa arbetspass i den trånga postkupén. Upp till sex man kunde trängas på det smala utrymmet mellan sorteringsfack och postsäckar. Belysningen var också ett problem.

Arbetsdagen var 10 timmar och lördagar var hel arbetsdag. Theodor trivdes inte med det ofria och bundna utan ville gå och komma som det passade honom. Lönerna var ej heller så stora.

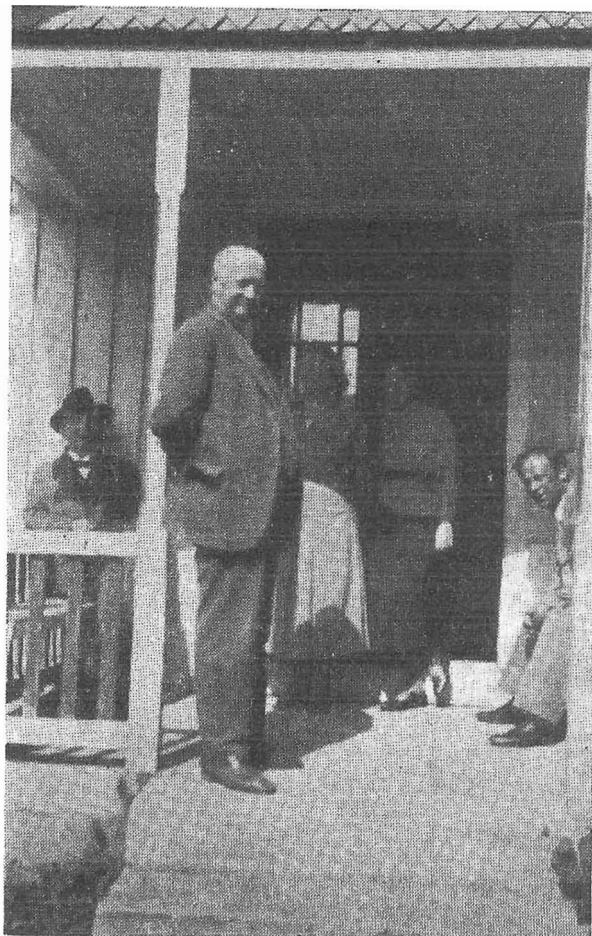
Hur såg det då ut i Göteborg kring sekelskiftet?

Vid årsskiftet 1890 hade Göteborg över 100 000 innevånare, Sverige hade 4,8 miljoner. I läseboken för folkskolan utgiven år 1910 står bl.a. följande:

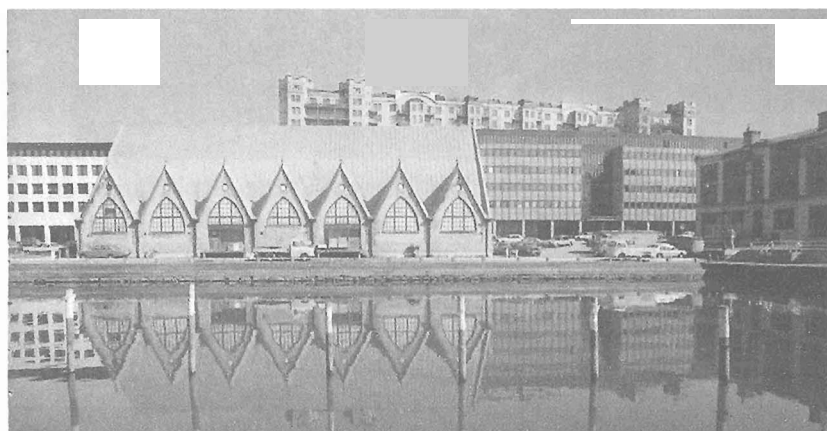
”Göteborg, som räknar en befolkning av omkring 160 000 människor, fördelade på mindre än 6 olika församlingar, är numera Sveriges största handelsstad. Dess handelsflotta är den största i riket. Visserligen är sjöfartstrafiken på hamnen i Stockholm omkring 1 ½ gång så stor som i Göteborg, men Göteborgs hamn uppvisar det oaktat större både in- och utförsel. Sammanlagda värdet av dess in- och utförsel beräknas uppgå till över 200 miljoner årligen, och detta är ju siffror som tala.

Som industristad är Göteborg näst Stockholm den största i riket. Där finnas omkring 160 fabriker med 8000 arbetare och med ett tillverkningsvärde av nära 30 miljoner kr om året. Med denna livliga utveckling på handelns och industrins område är icke den enda, som Göteborg har rätt att vara stolt över. Även i

andligt avseende har det ingalunda kommit på efterkälken. Sedan 1891 har Göteborg egen högskola med en alltjämt växande studentkår. Dess museum och bibliotek och dess undervisningsanstalter få anses mönstergill, och när det gäller vetenskap och konst, är minsann göteborgaren kanske mer frikostig än andra.”



Theodor Wiberg i Källeberg



Fiskhallen – Feskekörka är ritad av V von Gegerfelt och invigdes 1874

Horredsbygden i mitten av 1800-talet

För att få en bild av hur det såg ut och var i Öxnevalla när Truls och Elna köpte Källeberg, tar jag upp några förhållanden som belyser detta: Kyrkan, sjön Veselången, skolorna och vävnadsförläggare. Det finns naturligtvis mycket mer att ta upp men jag saknar underlag härtill.

A Kyrkan

Kyrkan hade och har än idag en mycket stark ställning i bygden. Kyrkolagen år 1686 föreskrev att prästen skulle föra födelse- och dop, lysnings- och vigsel, samt död- och begravningsböcker. Dessutom det som kallas husförhörslängd och in- och utflyttningslängd. Den som vill ägna sig åt släktforskning har således ett rikt material att tillgå. Från en artikelserie om kyrkor i Borås Tidning har jag sparat artikeln om Öxnevalla kyrka som här återges.



Öxnevalla kyrka 1909. Bilden ingår i en ritning av Gottfrid Ljunggren angående byggandet av en ny tornspira.

Blixtnedslag 1825 ödelade Öxnevalla kyrka

Högt uppe på åsarna, omgiven av gårdarna Liden och Kyrkebacka, ligger Öxnevalla kyrka på en dominerande plats. Den är helt uppförd av gråsten och vitkalkad. Långskeppets tak är täckt med tegel och tornhuvu med kopparplåt.

ÖXNEVALLA. Det ursprungliga byggnadsåret för Öxnevalla kyrka är inte känt men torde sökas långt tillbaka i tiden. Till en början var kyrkan mycket liten, byggd för en folkmängd på 600–700 personer. Flera tillbyggnader och förbättringar har gjorts. En utfördes 1772, då koret reparerades. Tornets ålder kan exakt angivas.

Tidigare hade kyrkan klockstapel. Denna hade troligen sin plats på en bergknalle på Östra sidan av kyrkan, den så kallade "klockekullen".

Dessa reparationer och tillbyggnader var säkerligen rätt kännbara för den lilla församlingen och kunde inte genomföras utan knot och klagomål.

Så kom olycksåret 1825, som bildligt talat är ristat med eldskrift i Öxnevalla kyrkas historia. Allt arbete och alla kostnader för kyrkans förskönande var förgäves. Den 21 juli slog blixten ner i tornet och antände det. Snart stod hela kyrkan i ljusan låga. Några möjligheter att släcka eld i en så stor byggnad hade man inte på den tiden. Det var bara att med sorg i hjärtat beskåda ödeläggelsen. Allt trävirke blev lågornas rov.

Kyrkoherde Anders Kollenius skall ha varit en av de första som varnade elden. Den 43-åriga prästmannen kasta-



Öxnevalla kyrka.

FOTO GÖRAN JAKOBSSON

de sig i sadeln och red i sporrsträck till Öxnevalla. Någonstans i närheten av nuvarande Bäckäng red han omkull och skadade sig. Enligt en version hände olyckan vid ett stängsel ute på ängarna och enligt en annan trampade hästen genom bron vid Bäckäng, den så kallade "prästabroa".

Något litet av lösöret kunde man dock rädda. En kollektåv från 1767, skänkt av fru Bökman i Brännared, undgick branden. Den finns fortfarande i kyrkan och användes långt fram vid uppbyggandet av kollekt, så kallad hävgång.

Nu fick församlingen gripa sig verket an att bygga ny kyrka. Att man inte kunde mäta med allt på en gång är klart. Man vidtog först de nödvändigaste arbetena för att göra kyrkan någorlunda användbar för gudstjänsterna. 1831 synes allt ha varit färdigt, ty då målades kyrkan av målaren Ståhlbom från Varberg. En tavla bakom altaret berättar om målningsarbetet.

Någon spira att pryda tornet med hade man inte råd till utan måste nöja sig med ett fyrskuret torntak. Den hopsamlade malmen efter de förstörda kyrkklockorna räckte inte till mer än

en klocka, storklockan. Den göts av klockgjutare Fries i Jönköping 1827. Lillklockan är en gåva av en församlingsbo, Abraham Andersson i Håås och hans hustru Anna Bengtsdotter, enligt en inskription.

1911 fick tornet sin nuvarande spira. Den är helt täckt med kopparplåt och består av ett fyrskuret torntak som övergår i en åttasidig spetsig spira, avslutad med ett kopparklätt kors av järn.

De överbyggda portarna i kyrkogårdsmuren, stigluckorna, revs vid slutet av 1800-talet för att man skulle slippa reparera dem, en praktisk men pietetslös åtgärd.

Den förste präst som nämnes i samband med Öxnevalla är Sven Olofsson. Han blev senare kyrkoherde och prost i Fristad och underskrev Uppsala mötes beslut 1593. Själv en stor andans man har han blivit mest bekant genom sin son Olof, född i Öxnevalla prästgård 1588. Denne tog namnet Fristadius och blev senare biskop i Skara. ■

Göran Jakobsson

goran.jakobsson@bt.se

033-700 0711

I boken Landet kring Veselången av Knut Hansson finns en mer ingående redogörelse över Öxnevalla Kyrka och deras präster. Den då "regerande" kyrkoherden var Nils Paulsson.

B Sjön Veselången

Fram till år 1865 var bygden väldigt präglad av sjön Veselången. Det stora arbete som beslutades i mitten av 1800-talet och utfördes av bygdens folk under åren 1855-65 förändrade bygden totalt.

Hur var det då kring år 1850? I "Landet kring Veselången" är det beskrivet så här: "Trafiken mellan socknarna var ofta problematisk, för att inte säga riskfylld. Vid riktiga höst- och vårregn steg vattnet över den vanliga nivån och åstadkom trafikstopp. Byslätts träbro, som så att säga hade en klar nyckelställning i trafiken, kunde då lyftas ur sitt läge och segla iväg som en stor flotte på de virvlande vattenmassorna, till stor förargelse för Istorpborna, som hade till uppgift att underhålla bron. Värst klagade kyrkoherden och det kan man förstå. Han kunde icke utan obekvämlighet ta sig över till Horred för att förrätta sin tjänst. Man kan föreställa sig hur han, då Byslätts bro seglat iväg, måste kajka sig fram genom sävskogar och mellan vassruggor i någon slags flytetyg".

Sjön sträckte sig ända från Veddige och gick förbi Horred. (om man bortser från Byslätts träbro) ända fram till Vassegård och mot Sundholmen på den norra sidan av Broby kulle.



1927. Översvämning på vägen mellan Horred och Istorp (Kungsättersvägen).



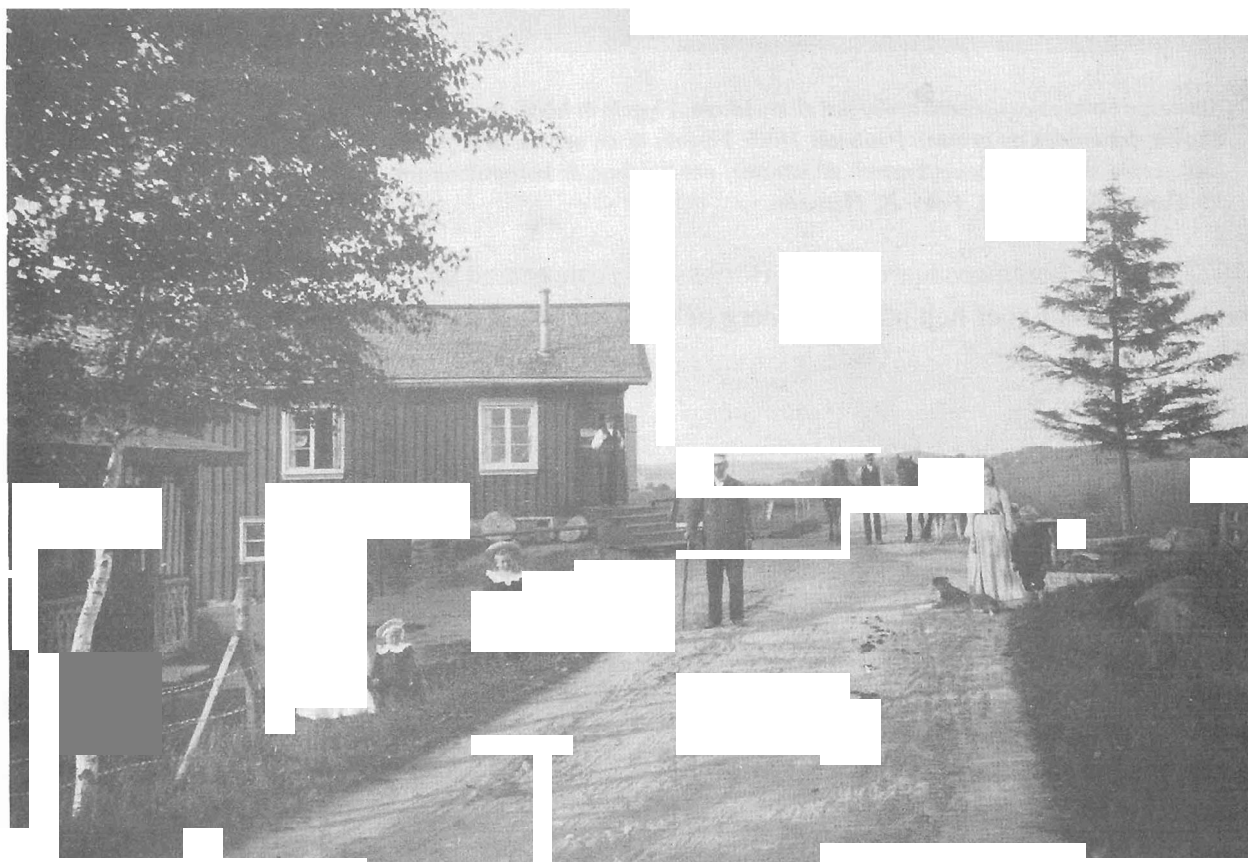
Översvämning i Horred 1956. Utsikt mot Broby kulle och Öxnevalla.

För Istorpsborna gick det inte bra att längs Veselången strand ta sig västerut. De måste ta vägen över Grimmared för att komma till Varberg. Det var många som ivrade för en sjösänkning, men mest pådrivande var kyrkoherden Nils Paulsson. Kyrkoherden som år 1853 blivit prost blev ordförande i det sjösänkingsbolag som då bildades. Dess medlemmar utgjordes av ägare till översvämningssdrabbad mark i såväl Mark som Viske härad, då det berörde socknarna Öxnevalla, Horred, Istorp och Veddige.

År 1865 samlades berörda bönder på Sundholmen gästgivargård för fördelning av den utvunna jorden. Mer än 50% av den åkerareal som idag finns tillkom genom sjösänkningen. Många bönder stod som ägare till smålotter långt från stamhemmanet, vilka var svåra att bruka. Ernst von Segebaden från Marka i Öxnevalla bildade genom inköp av tolv jordlotter, som sammanfördes, en större gård som fick namnet Segerstad. Elofstorp i Öxnevalla fick sina lotter långt sydväst i ängarna vid gräsen till Istorp. Dessa såldes och blev gården Änga. Karstorp som ett antal år ägdes av Sture Wiberg, fick rätt stora nya ägor inte långt från Änga. Johannes Sjögren i Vik vid Öresjön byggde en helt ny gård på de tilldelade ängsmarkerna, som efter honom kallas Sjögrens. Här är upptaget endast en del av det som berörde Öxnevalla. Kommunikationerna inom socknarna blev nu mycket enklare bl.a. genom nya och bättre vägar. Sjösänkningen hade säkerligen stor betydelse för Truls Wibergs köp av Källeberg.

C Skolorna

Det var kyrkan som först lärt bygdens folk att läsa. Även skrivfärdigheten gick då framåt. Den svenska folkskolan räknar sin upprinnelse i 1841-års riksdagsbeslut och enligt lagstadgan som följde härpå den sk "Folkskolestadgan av 1842, skulle i varje socken finnas minst en skola med vederbörlig godkänd lärare. Skolläraren skulle åtnjuta viss fast minimilön jämte bostad och vissa naturaförmåner. Undanflykterna var många. Lärarbrist var en, kostnaderna en annan. Istorp var först med den sk Frölichska skolan. Den har fått sitt namn efter den som skänkte byggnaden, en häradsskrivare och köpman – Gustav Frölich, som var en förmögen man. I Öxnevalla beslutar sockenstämman år 1852 att skollärare och klockartjänst skulle sammanslås. Den förste "kombinerade" läraren i Öxnevalla hette Anders Börjesson. Den första skolbyggnaden byggdes i Karstorp år 1854. Den blev senare folkskola för femte och sjätteklassare och där har alla Theodors barn utom Tage haft sin skolgång.



Gården Berg, "Marka" i Öxnevalla 1904. Mannen med käpp är läraren Anders Börjesson.

Gården är av stort intresse från min sida. Min mor Marias farfar Anders Karlsson föddes här. Hans föräldrar köpte Brattorp.

Gus Benson eller Gustav Bengtsson, Chicago växte upp här. År 1927 köpte Valdemar Olsson gården.



*Karstorps Folkhögskola, numera ombyggd till småskola. Flygeln åt höger är rivet.
Skolan donerades av prosten Paulsson 1855. Flygeln är en senare tillbyggnad.
Den gamla skolsalen, gavelfönstren till vänster, var i många år kommunalrum
för Öxnevalla kommun. Foto: K. Hansson.*

År 1872 skänker hemmansägaren Börje Börjesson i Arnungared en tomt till småskola i Öxnevalla. Denna ligger helt nära Källeberg och där har också många av Wibergsbarnen haft sina första skolår.

D Vävadsförläggare

I början av 1800-talet uppstod begreppet "Förläggaregårdar". De drev som näring att försälja vävnader och tyger/dukar, vilka mot lega (lön) tillverkades såsom husslöjd/hemslöjd av väverskor och spinnerskor runt om i bygden.

En pionjär i början av 1800-talet var Sven Ericsson. I läsebok för folkskolan år 1910 finns en berättelse om Vävaren i Mark, som här återges:

"I början av förra århundradet levde i Marks härad i Västergötland mor Kärstin i Stämmemad. Hon var den första, som i vårt land vävde bomullstyg i större mängd till avsalu. Garnbuntarna köptes i Göteborg och buros därifrån inåt det fattiga Marks obygd, där de, några här och några där, utdelades i kojorna. Fattiga kvinnor mottogo garnet och vävde därav bastanta vävar, som såldes i Borås och Göteborg och på flera andraställen. Mor Kärstin hade en son, som hette Sven. Hemmet var torftigt, och det fordrades, att var och en skulle efter sin förmåga bidra till familjens uppehälle. Även lille Sven måste tidigt taga del i arbetet. Därvid fick han förnämligast hjälpa modern. När garnet köptes

eller utdelades, när väven mottogs eller försåldes, var alltid Sven närvarande. Så småningom förvärvade han sig sådan insikt och skicklighet, att modern vid köp eller försäljning kunde lite på Svens omdöme lika bra som på sitt eget.

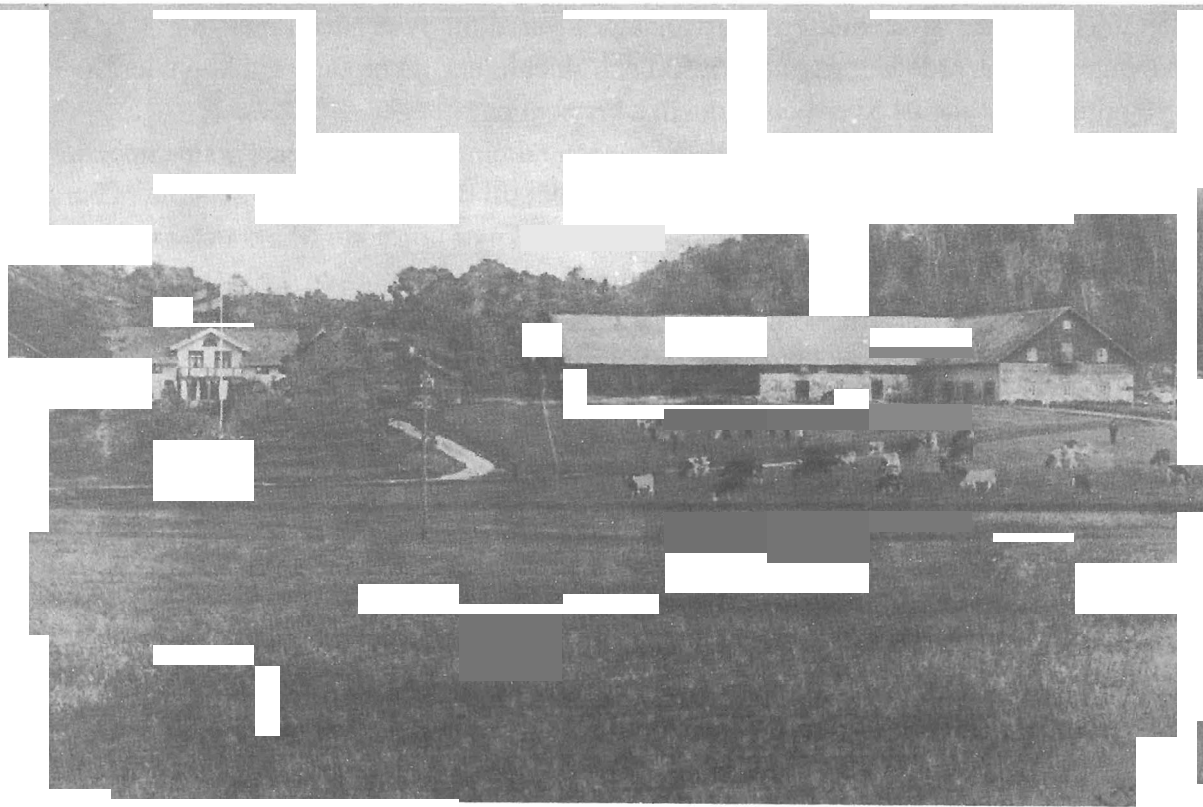
Vid aderton års ålder började Sven arbeta för egen räkning. Han gjorde själv sina uppköp i Göteborg, och själv bar han hem och utdelade garnet till dem, som vävde. Sedermera bar han också omkring vävarna till försäljning. Allt flera kojor uppstod i Mark, och i varje koja smälldes vävstolen från tidigt på morgonen till sent på aftonen.

Efter några år fick Sven Eriksson, som han nu kallade sig, råd att köpa sig en häst för forsling av garn och vävnader. Detta var ett stort framsteg, men det följdes snart av ett ännu större. Vid denna tid utkom en lag, genom vilken folket i Mark och några andra härad erhöll frihet att fara omkring i landet och sälja sina vävnader, varhelst de behagade. Nu kunde Sven Eriksson utvidga sin verksamhet ännu mer. Inom några år gav han sysselsättning och bröd åt mer än två tusen personer – han blev nämligen sk ”förläggare”. De flesta av dessa sutto vid sin vävstol nere i Mark, men andra åter vandrade med en stor lärftspåse över axeln och ett alnmått i handen ut till alla delar av riket och sålde vävarna. Med framgången växte även Sven Erikssons framtidsplaner. År 1834 anlade han ett bomullsväveri vid Rydboholm och sedermera två andra. Dessa fabriker voro de största bomullsfabrikerna i vårt land på den tiden. Hittills hade dock Sven Eriksson köpt allt det garn, som han förbrukade. Nu började han tänka: ”Varför skall jag köpa mitt garn? Kan jag icke själv låta spinna det?” Icke långt därefter anlade han en ny fabrik, där ofantliga massor av bomull spunnos till garn, som sedan vävdes i fabrikerna och i kojorna omkring landsbygden.

Den forne bondgossen var nu en av Sveriges största industriidkare och satt såsom en hövding i ett rike, som han själv skapat åt sig genom företagsamhet, driftighet och omtanke. Marks härad blev nämligen på detta sätt ingen obygd längre. De penningar, som inflöto genom vävnadsverksamheten, nedlades till största delen på landets uppodlig. Litet varstädes ser man nu bördiga sädesfält och täcka landsgårdar, där förr endast skog, kärr och stenbackar funnos. Själv föregick Sven Eriksson med ett gott exempel: han odlade, han anlade vackra gårdar, han inrättade skolor, han byggde kyrkor.

Sven Eriksson uppnådde en ålder av sextiofem år. Vid sin död, år 1866, sörjdes han av tusentals personer, som med honom förlorade en faderlig vän och en god husbonde.”

Horredsbygden var även med från första början. Många ansåg att det i själva verket var här som den dominerande verksamheten fanns till och med 1830-talet. Först efter denna tid övertar Kinnaområdet rollen som förläggarcentrum. Bland de stora förläggarna från början av 1800-talet kommer Anders Gullbrandsson på Stora Kärret, Istorp i främsta rummet. Det var en Varbergshandlare som etablerade sig här år 1817. I Öxnevalla fanns det Hås och Källeberg. Förläggargården Källeberg lär ha haft 1000 väverskor när de var som störst.



*Förläggargården Källeberg 1902. Det mörka fältet i flaggan är unionsmärket.
Foto: Mathilda Ranch.*

Linneväveriet Eklunds eller förläggarboden fanns också på den tiden och de är idag kvar. Nu som en modern industri i Horred.

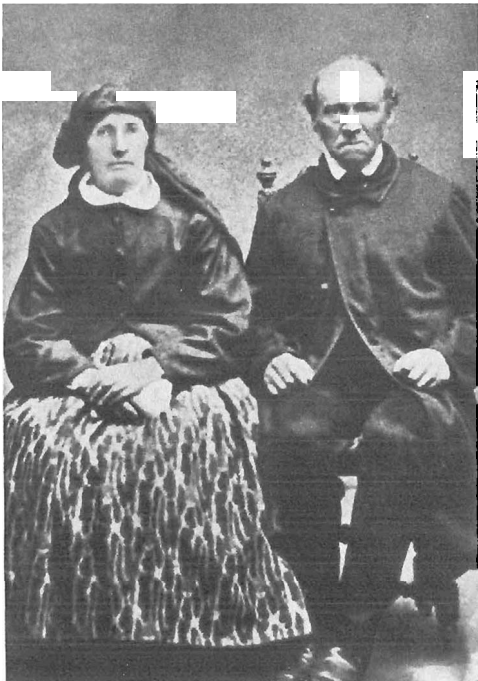
Vävstolen och spinnrocken blev stugans dominerande möbler. Dessa hemvävare och hemspinnare som förädlade av förläggaren tillhandahållna råvaror, bidrog i hög grad till försörjningen.

5 Källeberg åren 1865-1900

I mitten av 1860-talet står Magister Wiberg som "egare" till Källeberg Storegården 1/8. Enligt släktboken Bjäresläkten II står under avsnittet om Truls Wiberg bl a om Källeberg.

"På sommaren flyttade Elna Wiberg och barnen ut till Källeberg. Endast under kortare perioder kunde Truls Wiberg få tid att koppla av. Han var likväl på Källeberg några veckor alla somrar utom den sista, då hans krafter icke räckte till för resan. Eftersom han endast kortare tider på sommaren kunde vistas på Källeberg, blev Elna Wiberg i stor utsträckning nödsakad att ensam stå för gården, som hon skötte med omsorg och intresse. Det var också i hög grad hennes förtjänst, att lantbruket och byggnaderna på Källeberg blevo så förbättrade, som verkligen blev fallet. På Källeberg fanns ett stort område sankmark, det s.k Alkärrret. Detta lät Elna Wiberg dika ut och dränera samt lät därefter plantera med flera hundra fruktträd, vilka träd så småningom blevo en vacker inkomstkälla för äldste sonen Theodor och hans familj. När den gamla ladugården blev allt för dålig, var det Elna Wiberg, som ganska egenmäktigt lät riva densamma och bygga en ny. Trädgårdens smyckande med blommor låg henne lika varmt om hjärtat som frambringandet och tillvaratagandet av dess nyttiga produkter. Hon hade också god förmåga att språka med bönderna om väder och vind och utsikterna för skörden. Hon blev också mycket uppskattad av folket i trakten men samtidigt också respekterad som den karaktärfasta kvinna hon var.

Under vistelsen på Källeberg brukade familjefadern stiga upp tidigt, omkring klockan 6 på morgonen och promenerade därefter runt i trädgården och på ägora. Han hade vanligen i munnen sin långa pipa (ungefär en fot lång med porslinshuvud), fylld med "Jämtlands fältjägare". Nästan alltid var något eller några av barnen i hans sällskap. När pipan slocknade, brukade han, om solen så tillät, tända pipan med en konvex lins, som han alltid bar på sig, detta till stor beundran och förvåning för den eller de åtföljande parvlarna. Rådde mulet väder, tog han fram en svavelsticka, som genom kraftigt strykande mot byxbaken frambringade den tändande lågan.



När Ola Jeppsson år 1868 måste sälja, vad som återstod av den gamla fädernegården och hans måg Lars Svensson och dotter Anna även stodo utan gård, erbjöd Truls Wiberg Lars Svensson att övertaga lantbruket på Källeberg samt föräldrarna att slå sig ner därstädes. Så skedde också och Ola Jeppsson och Lars Svensson stannade ett par år på Källeberg. Det fanns ännu i behåll ett par brev från Truls Wiberg till Lars Svensson med bland annat instruktioner om lantbruket på Källeberg. Lantbruket var emellertid icke stort och det kunde i längden icke vara någon mening för Lars Svensson att fortsätta med det samma. På Truls Wibergs inrådan flyttade Lars Svensson till Göteborg och öppnade där ett bageri år 1871."

Truls Wibergs föräldrar Ola Jeppsson och Elna Trulsdotter bodde i Källeberg åren 1868-71. I avsnittet om Ola Jeppsson finns två brev från honom skrivna i Källeberg till sonen Truls, där han berättar om förhållandena i Källeberg. I det andra föreslår han att Källeberg skulle utarrenderas till Johannes i Preke.

Jag citerar:

”Älskvärde son

Jag får nu återigen låta dig veta något nytt om förhållandena här på Källeberg och underrätta dig på bästa sätt som jag kan fatta så att det måtte lända både till din och min största nytta. Att arrendera bort hemmanet för året tyckes efter mitt förstånd var det bästa. Synnerligen som här berättas att danskar skola vilja tillhandla sig stora egendomar här i orten. Så hafver Johannes, som du är skyldig 60 rigsdaler, erbjudit sig att arrendera för året för en summa af etthundra 25 rigsdaler Rigsmynt och betalar han hemmanets utgifter och om så är erlägger han penningarna genast så fort kontrakt sändes. Jag hafver ännu ej hört någon som bjudit detsamma. Johannes är betrodd och säker. Hvad han lofvar håller han men skulle du behaga skriva kontrakt var försiktig så att fodret fodras upp på stället och ingen gödsel bortföres. Att bruka det själf skulle

medföra en stor kostnad för ordentlig uppsättning.”

Även Truls Wiberg skrev om Källeberg brev, med anvisningar till Lars Svensson hur gården skulle skötas.

Jag citerar:

”Käre Svensson!

Härmed 19 Rdl, om möjligt köp 2 tunnor potatis och plantera dem i tidigaste laget, jag skulle tro att det kan ske när som helst, ty ingen frost bör kunna inträffa.

Jag skall så fort som möjligt

skicka mer, tyvärr vet jag icke när. Emellertid borde såning ske tidigt. Kom ihåg att uppdraga så mycket tobaksplantor som möjligt. Troligen köper Börje, ifall vi får för mycket och i nödfall är bra att ha något att plantera. Uppdrag en massa äpplekärnor och utplantera. Använd all gödsel och skaffa om möjligt mera, ingen träda får finnas, använd varje jordbit. Jag kommer bestämt dit i juni och blir då högeligen ledsen, om icke mina order äro följda punktligt – Kom ihåg att jag drager dagens tunga. Öfversen med fars gnatighet och kommen ihåg att Ni en gång blifver gamla och bören då vänta samma uppförande af barnen, som ni tillåter eder mot far och mor. Samlen all urin efter kreatur, blanden detta med 2/3 vatten och utspriden det på tobaksjorden, - urinen är 9 gånger bättre än gödsel.

Göteborg d 13 april 1869 Truls Wiberg”



Av ovanstående finns en hel del intressanta upplysningar: Utarrandering skulle ge 125 Rdl årligen. Man odlade tobaksplantor.

Elna Wiberg var en driftig kvinna. Hon såg till att det blev en stor fruktträdgård och ordnade så det blev byggt en mindre ladugård, så man kunde ha fler djur på den lilla gårdens 30 tunnland. Vid denna tid var det fortfarande riksdaler som gällde som mynt. Den första enkronan kom 1874 och den första tvåkronan 1875. Ören kom något tidigare. Det fanns under denna period t.o.m. mynt som hade ½ öresbeteckning.

När Ola Jeppson och hans hustru Elna lämnat Källeberg återvände de till Skåne. Källeberg blev då på nytt Truls och hans familjs sommarställe.

Först år 1887 står Theodor Wiberg och Maria Jonsson noterade som inflyttade till socknen.

Här kan man kanske idag ställa sig frågande till Theodors beslut med tanke på de bekymmer till försörjning som varit på gården 15 år tidigare.

I födelsebok för Öxnevalla står angivet att Tage Agnar är född den 26 nov år 1889.

I husförhörslängd år 1896 är upptaget:

	Theodor Didrik Viberg	född -58 Lund
	Maria Jonsson	född -63 Partille
Barnen	Signe Dagmar	född -92 Förs.
	Magda Teodora	född -93 Förs.
	Ida Valborg	född -95 Förs.

Sonen Tage nu 7 år har flyttat till Göteborg och någon av farbröderna. År 1889 dör Truls Wiberg och sonen Theodor köper gården. Kopia av köpeavtalet finns i släktboken Bjärasläkten.

6 Järnvägens tillkomst

A Malmö - Lund och Väst kustbanan

Den 1 december år 1856 var det dags att under högtidliga former inviga SJ:s första bansträcka Malmö - Lund. De följande decennierna skulle präglas av prestigefyllda invigningskalas där orterna gjorde allt för att överglänsa varandra. Malmö Central var dagen till ära smyckad, flaggorna hissade och de flesta av stadens 15000 invånare trängdes framför stationsbyggnaden. Konungen var den givne invigningsförrättaren av de statliga stambanorna, men den här kyliga decemberdagen var konung Oskar I sjuk och det blev prinsarna Carl, Oskar och August som i hans ställe representerade hovet. De tre första ångloken som stänkade fram på rälsen döptes efter prinsarna, eftersom lok på den här tiden skulle ha individuella namn på samma sätt som fartyg. Idag eller rättare sagt från år 1983 ges alla skånska "pågatåg" särskilt namn som t ex Edward Persson.

Nu görs en nästan helt ny stationsbyggnad. Vi får den så kallade Citytunneln redan i december 2010 om allt går som planerat för Malmö Central.

Väst kustbanan ingick inte i statens byggande av järnväg. Antagligen hade man nog med att bygga Malmö - Stockholm och Göteborg - Stockholm (södra och västra stambanan). Man ansåg kanske att rika kustbygder skulle ha råd att finansiera järnvägsbyggen utan statens hjälp. Det kom att bli fem samarbetande enskilda järnvägar som på 1880-talet bildade Väst kustbanan som skulle ge Norge och Göteborg en snabb förbindelse med Malmö och Danmark.

Bansträckningen över Hallandsåsen var en av de svåraste (åsens högsta punkt är 221 över havet). Skåne - Hallands Järnväg tvingades att skaffa större och starkare lok än vad SJ hade för att klara stigningen. Om resenärerna i framtiden kommer att få njuta av åsens vackra natur och utsikter är i viss mån osäkert. Allt beror på om det pågående tunnelbygget kommer att slutföras.

Den näst sista sträckan var Mellersta Hallands Järnväg, Halmstad - Varberg, som invigdes 19 september år 1886 av kung Oskar II .

Den sista sträckan var Göteborg - Hallands Järnväg, Varberg - Göteborg, som invigdes i december 1888 med stora festligheter i Göteborg.

Troligen hann Truls och Elna Wiberg inte pröva järnvägen till gamla hemtrakter (Skåne).

B Warberg - Borås Järnväg (WBJ)

Sänkningen av sjön Veselången gav möjlighet att anlägga nya vägar och även järnväg i det som idag kallas Viskadalens dalgång.

Skildring af jernvägslinien Varberg Borås.

(Väglängd 85 km.)

Varbergs station är belägen norr om staden, helt nära hafvet och på ett område, fordom inkräktadt af detsamma. Stationshuset är pryddigt, uppfördt af sten i två våningar. Det inrymmer jemte expeditjonslokaler och väntsalur äfven restauration.

Från plattformen vid Varbergs station har man en vidsträckt och anslående utsikt öfver en del af staden, fästningen, hamnen, badhusen, Skrifva-klippan med dess fyr torn, Getterön, samt den mellan denna och fastlandet inskjutande grunda viken, från hvilken den salta sjöbrisen vanligen spelar friskt in öfver landet.

Fästningen, som är uppförd på 1200-talet, har sin egen märkvärdiga historia, nära sammanhängande med stadens och hela provinsens, men för att närmare ingå derpå saknas tyvärr nödigt utrymme.

Otaliga strider hafva stått kring den höga klippan vid hafvet, på hvilken fästningen är uppförd. Fästningen har omväxlande varit i svenska och danska händer ända till år 1645, då den jemte hela Halland genom freden i Brömsebro kom under svensk spira. Genom kungligt bref af den 24 Juni 1830 blef den såsom försvarsfästning utdömd. Meningen var att helt och hållet rasera den, hvilket dock ej blef utaf.

Genom jernvägsförbindelsen med de stora fabriksområdena i Mark och Kind är sjöfarten ganska betydlig. År 1896 var tullkammarens totaluppbörd 229,000 kr. Inneväranareantalet uppgår till omkring 5,000.

Intet vidare anmärkningsvärdt är att omnämna förr än vi komma närmare Weddige station. Då synes t. h. Kullagårdens af Viskan kringflutna, i hög grad natursköna egendom, dit om sommaren Varbergsbor vallfärda.

Aug. Nilsson

Wabränna, WEDDIGE.

Manglar Linneväfnader.

Expedition efter uppgift, till alla inrikes orter.

Förrättar auktioner,
boutredningar
och inkasseringar

m. m.

allt mot billigt arvoide.

Undertecknad emottager allt hvad till yrket hörer,

Ull, Lin- & Bomullsgarn

till färgning i alla färger (kulörer),

Hel- & Halfylletyger

till färgning, stampning och beredning,

Ull- & Raffel

till spinning & väfning. Utsökta

profver & mönster så väl till

Dam- som Herrkostymer.

Lingarn emottages till beredning

m. m.

Aug. Larson
Weddige.

Midt för Kullagården är ett vad öfver Viskan, till hvars försvar konung Carl XI år 1676 lät sin krigshär uppföra en skans med väldiga jordvallar, af hvilka lemningar ännu finnas kvar. T. v. synes Veddige prestgård, bäddad i grönska, samt Veddige stora, ståtliga, tät vid banan belägna kyrka. Strax derpå inlöper taget a

Veddige station.

10 km. från Warberg - 66 km. från Borås

T. v. löper ett sidospår till Veddige andelsmejeri, ett af de förnämsta i Halland. T. h. för ett spår bort till Kullagårdens egendom. På samma sida synes Veddige vattenqvarn.

Vid utfärden från Veddige passerar t. v. en liten vacker egendom, Va-bränna. Ett långt stycke löper banan utefter en hög bergas. T. v. passerar den lilla sjön Dran, hvarefter banan genogår en utsprängning i berget. Derpå synes t. h. den långsträckt sjön Vesclangen, som fördom varit af betydligt större ytvidd, men genom storartade kanaliseringsarbeten till god del aftappats, hvarigenom stora, fruktbara vidder vunnits at akerbruket. I sjön finnes ganska stor tillgång på ånder.

Från Jerlöfsberget löper banan i en jemn stigning till *Zonsjö* egendom och *anbalt*, der gränsen mellan Hallands och Elfsborgs län går. Den samma utmärkes t. h. om banan af ett stenrös, öfvervuxet af buskar. Stora marker här omkring hafva, som nyss antydts, fördom stått under vatten och öfversvämmas ännu stundom vid rik vattentillgång.

T. v. synes Bosgården, omgifven af vackra ekar.
Vi inlöpa emellertid efter en stund på

Horreds station.

31 km. från Warberg - 54 km. från Borås.)

Här är ett för lokomotivet afsedt vattentorn, hvars pumpverk drifves af en vindmotor. I närheten af vattentornet ligger t. v. om banan Framnäs, tillhörigt Herr David Hedenbergh. Vid hans namn är fästadt den förnämsta sevärdhet, som Horredstrakten har att bjuda, och hvilken vi särskildt vilja egna några ord.

Helsjöns badanstalt.

Sedan urminnes tid har det varit gängse tro bland allmogen i omgifvande trakt, att bottengyttjan i Helsjön egde rent af underbara, helsobringande egen-skaper gent emot reumatiska åkommor af hvarjehanda slag äfven som åtskilliga andra sjukdomar. Den tron har icke bringats på skam, sedan en badanstalt blifvit anlagd vid den fördom mycket svårtillgängliga bergssjön, hvilken fortfarande gäller för att vara ett sannskyldigt **Bethesda**.

Der E. R. Brunstedt, stadsläkare i Warberg, har i ett år 1889 utfärdadt intyg, hvare han nämner Helsjöns urgamla rykte såsom helsobringande, vitsordat dess förmåga att på övantadt kort tid befria från långvariga och plågsamma reumatiska lidanden.

JOH. JOHANSSON,

KÄLLEBERG, HORRED.

Telegrafadress:

Etablerad
1870.

Johansson, Horred.

HANDVÄFDA LINNEVÄFNADER

En gros.

Tidigare hade den tidens rikshuvudväg från Varberg till Skara gått via Karl Gustav (som förr hette Skedeskamma), Kungsäter och Öxnevalla via Agnbäck - kyrkan - Bökenäs (Öresjöns västra sida), där den sedan passerade gränsen till Kattunga (Björketorp) socken.

I och med förläggarrörelsen och industrins utveckling i Viskadelen uppkom även önskemål om en järnväg Varberg - Borås. Vid ett möte i Skene år 1869 utsågs en kommitté, med landshövdingen som ordförande, som skulle upprätta ett järnvägsförslag så att man hos Kungl. Maj:t kunde anhålla om anslag till den ifrågasatta banan. Då det var fråga om privata initiativ bildades ett bolag via aktieteckning.

År 1876 beviljade Kungl. Maj:t Warberg - Borås Järnvägsaktiebolag, dels koncession för en normalspårig järnväg, dels också ett låneunderstöd. I september 1877 togs de första spadtagen på Warberg - Borås Järnväg. Arbetsstyrkan uppgick till cirka 1000 man och byggtiden blev tre år. Den 1 november år 1880 gick ett invigningståg från Varberg till Borås under stora festligheter.

För Horred liksom för alla orter utmed banan kom järnvägen att betyda oerhört mycket, dels att den lade grunden till en kommande förändring och utveckling av den lilla ortens näringsliv.

Det var ånglok som drog tågen och de skulle ha påfyllning av vatten. I Horred fanns under lång tid ett vattentorn i utkanten av bangården.

WBJ blev så småningom SJ genom 1939 års riksdagsbeslut om de enskilda järnvägarnas förstatligande.

År 1949 elektrifierades linjen Varberg - Borås.

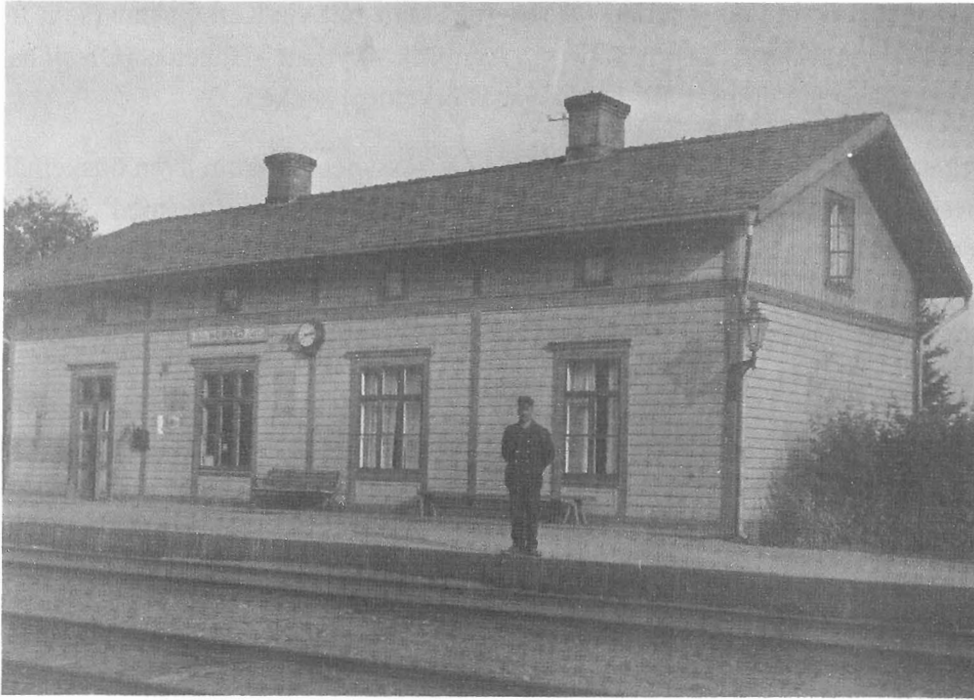
Horred och Sundholmens stationer fick år 1880 stationshus i trä, som år 1930 ersattes av stenhus. Även dessa är idag borta men trots alla järnvägsnedläggningar finns linjen kvar.

Bilderna visar den första stationen i Horred och de senare byggda stehusen i Horred och Sundholmen.



Efter ombyggnaden. Borrationaliserad och rivet.





Stationskarl Ivar Johansson framför Horreds järnvägsstation.

C Utdrag ur "Resehandbok och affärskalender Jernvägslinien Warberg-Borås år 1897

I rubricerade handbok finns en "skildring af jernvägslinien Warberg-Borås" som belyser trakten kring banan angivna år. Det finns även reklam som ger en bild av de verksamheter som fanns. Jag har plockat ut en del avsnitt som har anknytning till Horredsbygden:

När man ser på den reklam som fanns med, så frapperas man av det fanns så många vävnadsförläggare. Även gästgivargårdarna är många. Enligt den gästgiveristadga som fanns skulle det vara max 2 mil mellan gästgivaregårdarna på de större landsvägarna.

Men vi återvända från denna lilla sidoflykt då tåget lemnar Horreds station. Banan löper öfver en mosse, der man, för ernående af större bärighet, sett sig nödsakad använda s. k. långsleepers. T. h. skönjes Öxnevalla kyrka. T. v. reser sig ett berg, fordom betäckt af skog, som emellertid för ett antal år sedan sköflades af elden.

Det dröjer ej länge, förr än stationssignal ljuder och tåget rullar in å

Sundholmens station,

(35 km. från Warberg — 50 km. från Borås)

sedan vi strax förut passerat en t. v. liggande, vacker villa.

Stationen omgifves af höga, väldiga ekar, som göra dess läge till ett af de vackraste å hela linien.

Ej långt från stationen ligger Sundholmens gästgifvaregård, snygg och proper, särskildt anmärkningsvärd derför, att den i olikhet med hvad som plägar vara fallet, är uppförd i behaglig villastil.

Då vi lemna Sundholmen passeras t. v. en idylliskt belägen egendom med det poetiska namnet Fågelsången. Mellan en skogig sluttning t. v. och en hög bergås, Gallåsen, t. h. bär färden vidare framåt.

Banan öfvergår den i Viskan utfallande Surteån, och tåget glider in på

Björketorps station,

(41 km. från Warberg — 44 km. från Borås)

belägen nära halfvägs till Borås. Ej långt från stationen ligger Björketorps by med marknadsplats.

Något särskildt af intresse har Björketorp ej att förete för den resande

Det bär åter af. T. v. synes på något afstånd Surteby kyrka, t. h. Huledals egendom med corps-de-logis.

Här börjar åter banans hägnad att utgöras af prydliga och skyddande hagtornshäckar. Terrengegen begynner blifva mera kuperad än å de hittills befarna sträckorna.

Om en stund uppnås *Bergheims anhalt*. Derofvan iakttagar man Berg hems kyrka. T. h. ligger Lekvads vackra egendom. På samma sida leder ett spår till det närbelägna, betydande Hulta tegelbruk, hvars svarta tak och höga skorsten äro synliga från kupéfönstret.

Bakom en kulle t. h. ligger Örestens slottsruin. Ö. var i gångna tider en betydande gränsfästning mot Danmark. Då tåget lemnat anhaltstationen utbreder sig t. h. Skene hed, hvarest fordomtima slag lär ha stått, och der en bautasten är tillfinnandes.

På samma sida ligger Haby stora egendom, ej långt från Skene by, dit vi snart anlända, i det signal ljuder för

Skene station.

51 km. från Warberg — 34 km. från Borås.)

P. ANDERSSON,
Horred.

Ejare af:
Broby mejeri, grundadt
år 1881 af nuvarande
egaren;
Kulla qvarn, uppförd för
några år sedan;
Mejeri i Asa vid Vest-
kustbanan;
Mejeri i Fotskäl vid
Björketorp.
Smör expediteras på
England via Göteborg.

AUG. LARSSON,

Wiskadahl, Horred,

Diversehandel

samt tillverkning af

Linneväfnader.

Grundad 1890.

Nils Andersson

Fageråkra, WEDDIGE.

Tillverkning af alla sorters **Linne-**
varor samt

Speceri- & Diversehandel.

Allt till ytterst billiga priser.

Profver och priskurant å linnevarer sändas på
begäran gratis.

Sundholmens 

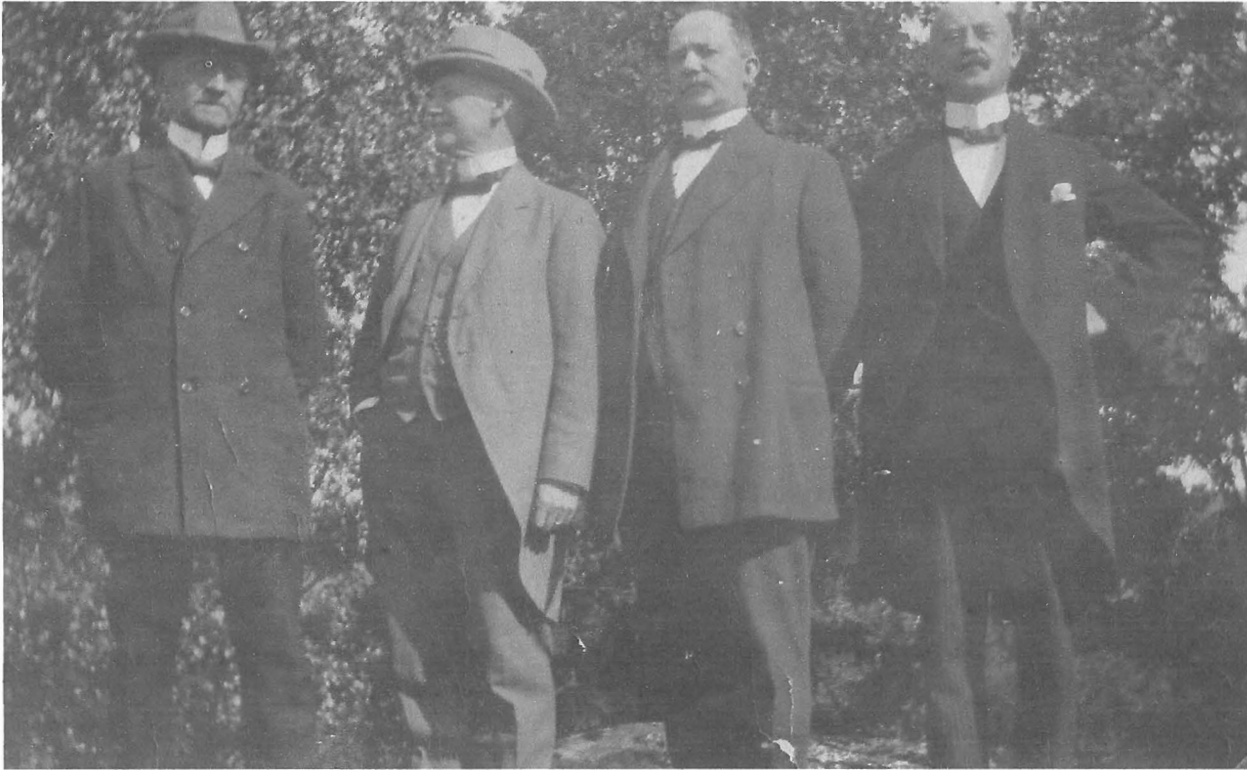
 **Gästgifvaregård,**

några minuters väg från stationen,
uppförd i villastil, erbjuder goda rum
för resande och restauration. — Skjuts.

7 Järnvägen som aldrig byggdes

I en skrift utgiven vid Helsjöns folkhögskolas 50-års jubileum 2003, fanns rubr. Artikel som återges i sin helhet.

Tänk vilken höjdare det hade varit om Theodor och hans bröder kunde tagit tåget Billdal/Malevik – Öxnevalla och omvänt. Det fanns ju t o m tidtabell publicerad. Istället för att gå de nära 6 milen hade Theodor kunnat ta tåget och resan hade tagit endast 2 ½ timma.



Göteborg—Säro och Säro—Södra Västergötlands jvgr											Göteborg—Säro och Säro—Södra Västergötlands jvgr										
Km.		P 5	St. 21	P 6	St. 27	Expr. 15	Gl. 11	St. 17	P 31		Km.		P 2	Gl. 16	P 30	P 20	P 12	P 28	St. 6	Expr. 8	
0	Från S:s Göteborg	8.50	8.57	11.11	7.20	2.3	12.50	3.2	9.1	0	Från Kungälv	11.5	8.2	2.8	10.3	6.5	5.2	8.1			
3	Hogsbo	8.53	8.57	11.11	7.20	2.3	12.50	3.2	9.1	3	Fefren	11.8	8.17	2.9	10.8	6.7	5.3	8.1			
4	Järnbrott	8.57	8.57	11.11	7.20	2.3	12.50	3.2	9.1	4	Öxnevalla	11.9	8.17	3.0	10.8	6.7	5.3	8.1			
7	Åsklm	9.00	9.00	11.11	7.20	2.3	12.50	3.2	9.1	7	Isörp	12.2	8.17	3.3	10.9	7.0	5.4	8.1			
8	Hovås	9.03	9.03	11.11	7.20	2.3	12.50	3.2	9.1	8	Hörred	12.3	8.17	3.4	10.9	7.0	5.4	8.1			
9.5	Järkholmen	9.06	9.06	11.11	7.20	2.3	12.50	3.2	9.1	9.5	Helsjön	12.4	8.17	3.5	10.9	7.0	5.4	8.1			
11	Brättkär	9.09	9.09	11.11	7.20	2.3	12.50	3.2	9.1	11	Skoga	12.5	8.17	3.6	11.0	7.1	5.4	8.1			
11.5	Amundön	9.12	9.12	11.11	7.20	2.3	12.50	3.2	9.1	11.5	Idala	12.6	8.17	3.7	11.0	7.1	5.4	8.1			
13	Billdal	9.15	9.15	11.11	7.20	2.3	12.50	3.2	9.1	13	Bäcka	12.7	8.17	3.8	11.1	7.1	5.4	8.1			
16	Heden	9.18	9.18	11.11	7.20	2.3	12.50	3.2	9.1	16	Gällinge	12.8	8.17	3.9	11.1	7.1	5.4	8.1			
17.5	Sandvickan	9.21	9.21	11.11	7.20	2.3	12.50	3.2	9.1	17.5	Alatorp	12.9	8.17	4.0	11.2	7.1	5.4	8.1			
19	Kullavik	9.24	9.24	11.11	7.20	2.3	12.50	3.2	9.1	19	Lygnern	13.0	8.17	4.1	11.2	7.1	5.4	8.1			
20	Malevik	9.27	9.27	11.11	7.20	2.3	12.50	3.2	9.1	20	Kollåker	13.1	8.17	4.2	11.2	7.1	5.4	8.1			
22	Budskar	9.30	9.30	11.11	7.20	2.3	12.50	3.2	9.1	22	Kungälv	13.2	8.17	4.3	11.2	7.1	5.4	8.1			
23	Släp-Säro	9.33	9.33	11.11	7.20	2.3	12.50	3.2	9.1	23	Do	13.3	8.17	4.4	11.2	7.1	5.4	8.1			
29	Walden	9.36	9.36	11.11	7.20	2.3	12.50	3.2	9.1	29	Walden	13.4	8.17	4.5	11.2	7.1	5.4	8.1			
35	Från Kungälv	9.39	9.39	11.11	7.20	2.3	12.50	3.2	9.1	35	Släp-Säro	13.5	8.17	4.6	11.2	7.1	5.4	8.1			
37	Do	9.42	9.42	11.11	7.20	2.3	12.50	3.2	9.1	37	Budskar	13.6	8.17	4.7	11.2	7.1	5.4	8.1			
39	Rollåker	9.45	9.45	11.11	7.20	2.3	12.50	3.2	9.1	39	Malevik	13.7	8.17	4.8	11.2	7.1	5.4	8.1			
43	Lygnern	9.48	9.48	11.11	7.20	2.3	12.50	3.2	9.1	43	Kullavik	13.8	8.17	4.9	11.2	7.1	5.4	8.1			
47	Alatorp	9.51	9.51	11.11	7.20	2.3	12.50	3.2	9.1	47	Sandvickan	13.9	8.17	5.0	11.2	7.1	5.4	8.1			
50	Gällinge	9.54	9.54	11.11	7.20	2.3	12.50	3.2	9.1	50	Heden	14.0	8.17	5.1	11.2	7.1	5.4	8.1			
53	Bäcka	9.57	9.57	11.11	7.20	2.3	12.50	3.2	9.1	53	Amundön	14.1	8.17	5.2	11.2	7.1	5.4	8.1			
56	Idala	10.00	10.00	11.11	7.20	2.3	12.50	3.2	9.1	56	Brättkär	14.2	8.17	5.3	11.2	7.1	5.4	8.1			
58	Skoga	10.03	10.03	11.11	7.20	2.3	12.50	3.2	9.1	58	Järkholmen	14.3	8.17	5.4	11.2	7.1	5.4	8.1			
60	Helsjön	10.06	10.06	11.11	7.20	2.3	12.50	3.2	9.1	60	Åsklm	14.4	8.17	5.5	11.2	7.1	5.4	8.1			
62	Hörred	10.09	10.09	11.11	7.20	2.3	12.50	3.2	9.1	62	Järnbrott	14.5	8.17	5.6	11.2	7.1	5.4	8.1			
67	Isörp	10.12	10.12	11.11	7.20	2.3	12.50	3.2	9.1	67	Hogsbo	14.6	8.17	5.7	11.2	7.1	5.4	8.1			
70	Öxnevalla	10.15	10.15	11.11	7.20	2.3	12.50	3.2	9.1	70	Från S:s Göteborg	14.7	8.17	5.8	11.2	7.1	5.4	8.1			
72	Fefren	10.18	10.18	11.11	7.20	2.3	12.50	3.2	9.1	72		14.8	8.17	5.9	11.2	7.1	5.4	8.1			
74	Kungälv	10.21	10.21	11.11	7.20	2.3	12.50	3.2	9.1	74		14.9	8.17	6.0	11.2	7.1	5.4	8.1			
78	Do	10.24	10.24	11.11	7.20	2.3	12.50	3.2	9.1	78		15.0	8.17	6.1	11.2	7.1	5.4	8.1			

Ur Trafiknyheterna den 18 maj 1916.

Järnvägen som aldrig byggdes

Redan före 1904, då Säröbanan i sin helhet öppnades för trafik, talade man om en förlängning av den. Båda de förslag som diskuterades rörde en sträckning till Gottskär på Onsalahalvön. Det ena förslaget omfattade också en förbindelse med Kungsbacka. Ett av dessa förslag erhöll koncession men var tydligen inte förankrat i Onsalabygden varför inget bygge blev av. Redan 1905 föll detta första förslag då de styrande i Kungsbacka var mer intresserade av en förbindelse via Kungsbacka till sjön Lygnern. Därifrån skulle man med ångbåt kunna nå de skogrika trakterna i Marks härad.⁵⁴

Åren 1905–06 när Västra Centralbanan mellan Falköping i Västergötland och Landeryd i Småland byggdes planerades en förlängning av banan till Markaryd. Den 6 augusti 1909 fick man koncession för dessa planer. Bygget kom dock aldrig igång.⁵⁵

Under första världskriget kom ytterligare ett förslag till förlängning av Säröbanan, denna gång via Helsjön till Landeryd. Därmed fick också planerna på en bana mellan Landeryd och Markaryd nytt liv. George Seaton, Otto Silfverschiöld, James Keiller Jr, Werner Larsson och Birger Frennberg uppdrog åt kapten Artur Asplund, vid Väg- och vattenbyggnadskåren, att upprätta en fullständig arbetsplan för järnvägssträckningen Särö–Landeryd.⁵⁶

Förslaget presenterades i Göteborgs-Posten 17 februari 1917 och Asplund menade att förutsättningen för att trafiken skulle fungera var att Säröbanan förlängdes även i norr. Säröbanan utgick från Linnéplatsen i Göteborg och hade inte kontakt med någon annan järnväg. Asplund föreslog en sammankoppling till Göteborgs hamnbana, samt en utvidgning av denna. Den järnväg man nu arbetade för skulle från Särö gå via Vallda till Kungsbacka, vidare via Gåsevadsholm, Fjärås, Gällinge, Idala och Skoga till Helsjön, Horred, Istorp, Kungsäter, Karl Gustav, Ullared och Landeryd. Vid Helsjön skulle järnvägen gå genom en 215 meter lång tunnel.⁵⁷

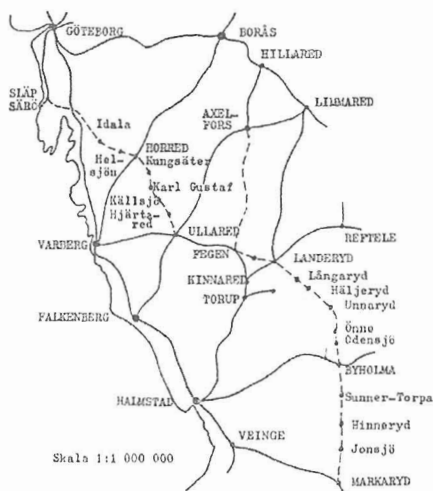
I tidningen *Trafiknyheterna* 18 maj 1916 presenteras hela sträckningen på ett malande sätt. Om Helsjön står följande:

Helsjöns gyttjebad och kuranstalt belägen i en naturskön bergstrakt, med omväxlande alpiska formationer och sällsynt idylliska partier och vilken plats av gammalt ansetts för ett Bethesda, dit allmogen under sommarmånaderna vallfärdade för att finna bot för varjehanda inre och yttre krämpor, varvid de uppförde provisoriska rishyddor vid sjöns stränder, det skulle man säga bleve en värdig avslutning på Göteborgarnes rekreatjonsbana 'par préférence'. Men icke vid Helsjön får järnvägen stanna...

Längre fram i artikeln beskriver författaren Helsjön ytterligare. Han talar om Texelberget som stupar nästan lodrätt ner i sjön, om det betagande vackra, om troll och sägner m.m. I ovan nämnda nummer av Trafiknyheterna presenteras också en tidtabell för järnvägen mellan Göteborg och Kungsäter.

Den 12 mars 1918 lämnades koncessionsansökan för järnvägsanläggning på sträckningen Särö-Landeryd-Markaryd in till Konungen.⁵⁸ I ansökan beskriver man bakgrunden till nu liggande förslag och diskuterar nackdelarna i de tidigare förslag som framförts. Man beskriver vidare fördelen med att den föreslagna järnvägssträckningen kommer att gå både genom skogrika och skogfattiga kommuner. På så sätt kan lätt de skogrika kommunerna förse de skogfattiga med bränsle och byggnadsmaterial. Nämnda järnväg beskrivs närmast som en ovärderlig pusselbit i kommunikationssystemet i södra Sverige, då banan kommer att korsa alla järnvägar i sydvästra Sverige, som löper sydväst ut mot västkusten. Detta gör att från Skåne och Blekinge öppnas en "bekvämlig förbindelse med de vidsträckta delar av Västergötland som ligger mellan de tre stora sjöarna Vänern, Vättern och Hjälmarne". Efter denna bakgrund kommer man fram till själva ansökan:

På grund av vad sålunda anförts få undertecknade i underdånighet hemställa om nådigt tillstånd att anlägga och till allmänt begagnande mot avgift upplåta järnväg av 1,435 meters spårvidd från Släp, invid Särö i Hallands län, genom Släp, Vallda, Tölö, Kungsbacka, Hanhals, Fjärås, Gällinge, Idala, Horred,



Den planerade sträckningen för järnvägslinjen förbi Helsjön.⁵⁹

Istorp, Kungsäter, Karl-Gustaf, Nösslinge, Källsjö, Svarträ, Ullared, Gällared, Gunnarp, Gryteryd, S. Hestra, Långaryd, Unnaryd, Odensjö, Annerstad, Torpa, Hinneryd och Markaryds socknar i huvudsaklig överensstämmelse med bifogade plan- och profilritningar samt de i betänkandena och kostnadsförslagen angivna bestämmelserna.

Dessutom anhålla vi, därest den sökta koncessionen beviljas, lika underdånigt dels om rätt att inlösa och besitta den för järnvägsanläggningen erforderliga, enskilda personer, menigheter eller inrättningar tillhörig mark; dels om kostnadsfri upplåtelse av Eders Kungl. Maj:t och kronan tillhörig mark med därpå befintliga kalk- och stenbrott jämte grustäppter; dels om rätt att inlösa den Varberg-Ätran och Halmstad-Nässjö järnvägar tillhöriga bansträckan Ullared-Ätran-Fegen; dels även att få tillgodonjuta de övriga förmåner som i allmänhet förunnas enskilda järnvägsanläggningar. Göteborg den 12 mars 1918.

Ansökan undertecknades av Carl Hederstierna, landshövding i Hallands län, och Fredr. Pettersson, Landshövding i Jönköpings län. Utöver dessa två finns en lång rad namn för varje socken järnvägen skulle passera. I verkställande utskottet satt tidigare nämnda George Seaton, Otto Silfverschiöld, James Keiller J:r, Werner Larsson och Birger Frennberg, alla från Göteborgs- och Kungsbackatrakten. Utöver dessa även Bernhard Nilsson, Landeryd, N. Lundell, Unnaryd, Reinh. Eliasson, Markaryd och H. Waldau, Markaryd.⁶⁰

Järnvägen stakades ut längs hela sträckningen. Förutom att tidtabellen publicerades så lät man också trycka upp biljetter. Men projektet lades ner, och man byggde i stället ut landsvägen mot Idala. Denna var färdig 1932 och strax därefter börjar Albert Lidberg, nyss hemkommen från Amerika, trafikera sträckan Horred-Hel-sjön-Idala-Kungsbacka med sin lastbilsliknande buss.

8 Kring sekelskiftet och början av 1900-talet

A Hur var det att leva för 100 år sedan

Jag tar här upp en del saker som jag hört berättas om och i Horredsbygden. Min mor, nu 103 år gammal, minns en hel del från sin barndom och ungdom.

Omkring år 1900 levde fortfarande en större del av befolkningen på landsbygden. Pastoratet omfattar förutom Öxnevalla, även Horred och Istorp. Varför namnet Istorp pastorat? Det beror på att Istorp från början och ända fram till 1940-talet var störst sett till folkmängden. År 1900 hade Öxnevalla 1166 innevånare, Horred 1260 och Istorp 1634.

När järnvägen Varberg-Borås planerades fanns ett alternativ att den från Veddige skulle gått på Istorp och Öxnevallasidan. Genom den kraftiga sänkningen av Veselången och torrläggning/utdikning triangeln Broby-Vasse-Sundholmen blev det möjligt att lägga järnvägen på Horredssidan.

Huvudnäring blev nu jordbruk och boskapsskötsel, även om väverinäringen och hemslöjd fortfarande pågick.

Med järnvägen blev det succesivt en hel del andra offentliga inrättningar som hotell, bank, post och nya affärer.

Hemslöjden bestod i att man i hemmen bl a tillverkade tunnor/laggekärl, korgar, fat, askar, tras mattor och träskor. Det fanns en träskomakare som min mor minns. Han kallades "Träsko-Anders" och kom från Kungsäter. Han kom regelbundet och tillverkade träskor efter måttagning och bodde på gårdarna när han utförde sitt arbete. Det fanns i Öxnevalla en sadelmakare Alexander nära Ussbo som gjorde selar, klädde om möbler mm. Han jobbade även på snickerifabriken i Broby som tillverkade möbler. Det fanns smedjor i alla tre sockarna, ett par mjölnare bl.a i Vasse och i Kungsäter.

Gårdfarihandeln, dvs Sjuhäradsbon som gick från stuga till stuga med sin väska eller kärra full med olika alster till försäljning var fortfarande kvar.

Den här tiden fanns fortfarande ett stort antal lanthandlare ofta på gårdarna. Jag själv minns Gustav Svensson i Broby och Frans O Johansson i Karstorp. I Gunnabo Öxnevalla fanns en gumma Emma, som hade lanthandel. Hon ställde alltid frågan till kunden, när betalning skulle ske, ägg eller pengar? Ägg var således jämförbart med pengar. Senare kanske för 70-80 år sedan, var det vanligt att det fördes månadsbok över de sålda varorna. Det fanns även Speceri och Diversehandelsbodas, t ex Framnäs i Horred, där man förutom specerier kunde köpa snus, tobak, glas, porslin, skodon, tapeter, tidningar mm.

Horred. Framnäs.



Ragnar Eriksson hade här järnhandel i många år. Skomakare John Johansson, som var senaste ägaren, drev skoaffär i källaruåningen.

Det fanns skräddare och skomakare i bygden t ex skräddare Stål i Horred.

Även om handeln ökade så var det fortfarande den s.k självhushållningen som gällde. Det gällde att klara det egna hushållet så mycket som möjligt. Penningvärdet var visserligen ett annat, men hushållen hade inte heller mycket kontanter. Att ta vara på vad gården gav var en självklarhet. Även mindre stället (torp) hade olika fruktträd och bärbuskar samt grönsaksland. Männen ägnade sig rätt mycket mer tid åt att jaga och fiska.

Närheten till kusten genom bättre vägar och järnväg hade medfört att man vissa dagar kunde få fisk som sill och torsk. Min mor minns från Istorp att en man "Emil Gustavsson i Strömmared" regelbundet kom med sin fiskkärra som han hämtat i Varberg. För en rätt stor torsk fick man betala 30 öre. Slakt, avlivande av husdjur (främst gris, lamm) för tillgodogörande av köttet och andra användbara produkter var tillåtet och nödvändigt på landsbygden. Det fanns utbildade slaktare på orten som kunde anlitas.

Min morfar Alfred Andersson Brattorp köpte också upp nötboskap som han sålde vidare till slakteri i Göteborg. Djuren sändes med speciell järnvägsvagn från Horred station och därvid medföljde särskild djurskötare under transporten. Alfreds bror Teodor A, startade en charkuteri-affär i Horred i ett hus på stationsvägen som han lät bygga själv.

Hur klarade man sig då att ta vara på maten? Man hade speciella matkällare, alternativt jordkällare som innebar ett mörkt och svalt utrymme. Man saltade även kött i stor tunna som förvarades i källaren. Man kokade sedan köttet innan det åts. Varje hushåll hade konserveringsapparater. Det gick till så att man hade glasburkar som hade glaslock och konserveringsring av gummi. När man fyllt burkarna så klämde man fast locket över gummiringen. Man satte burkarna i ett anpassat konserveringskärl av galvat plåt och fyllde på med vatten. Det fanns en

inbyggd termometer i behållaren och när behållaren satts på spisen och en viss temperatur uppnåtts var konserveringen klar. Dessa konserveringsapparater användes långt in på 1950-talet, innan frys och kylskåp blev vanliga.

Vedspis, kamin och kakelugnar krävde mycket ved. Vedspisen användes också på sommaren till matlagning och uppvärmning av vatten. Det var en stor järnspis med spiselringar för olika grytor och kastruller/kärl. Veden förvarades i en vedbod ofta intill ena ladugårdsgaveln. Det var mycket arbete härmed en stor del av året. På vintern så "skogade" man och körde hem stockarna.

Därefter vidtog sågning till lämpliga hugglängder, varpå kubarna skulle klyvas till vedträna, som eventuellt staplades för torkning. Allt skulle vara klart före vårbruket sattes igång i april månad.

Under sommaren hjälpte barnen till med att plocka in vedträna i vedboden.

Hur klarade man sig då utan elektricitet? I mina morföräldrars hem Brattorp drogs elektriciteten in i alla byggnader år 1918. En del gårdar var säkert ännu tidigare. Mina farföräldrars Källeberg fick elektricitet först när nytt bostadshus byggde i början av 1920-talet. I bostadshuset användes fotogenlampor och stearinljus. Fotogenlampan spred ett dämpat ljus. För belysning i ladugård och uthus användes karbidlampor.

Hushållen hade inte så många maskiner på den tiden som idag. En del drevs med trampor och vevar som spinnrock, symaskin, mangel och olika kvarnar.

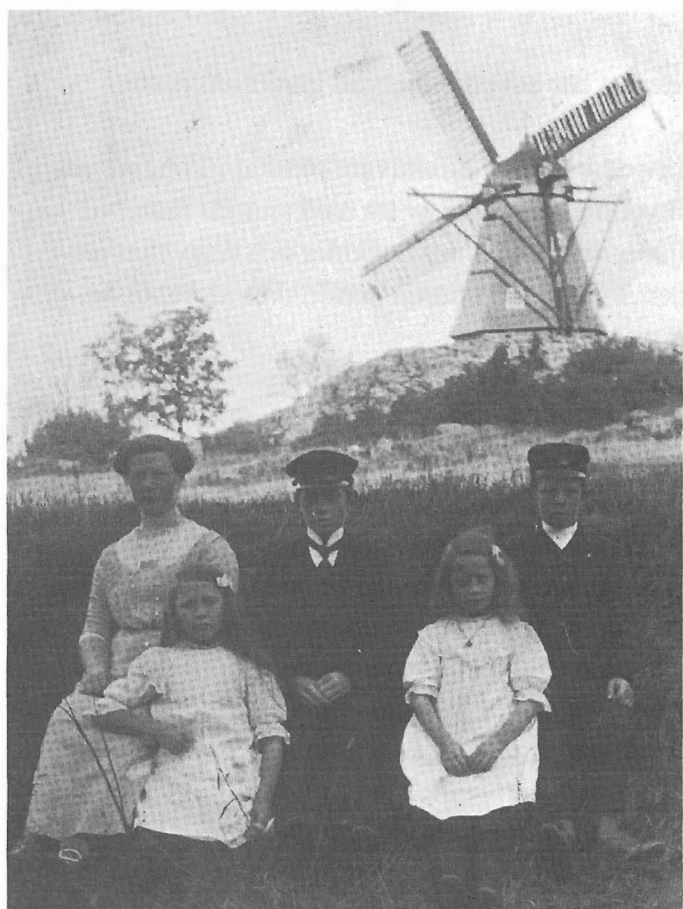
Hantverkare som snickare hade också redskap/maskiner som fungerade med hjälp av trampor eller vevar t.ex trampsvarv, trampbandsåg, slipmaskiner. På vissa gårdar fanns det en stenmangel som drogs med större vev som ofta krävde rätt stor kraft från den som drog. Vävnadsförläggare Johansson i Källeberg hade ett särskilt tvätt/mangelhus nere vid Lillån.

I Brattorp fanns s.k "vandring" för vissa maskiner på loge och magasin som drevs med vandringsverk. Vandringsverk var en gammaldags anordning för nyttiggörande av dragkraft hos häst för drift av en mekanisk inrättning t.ex tröskverk. Kunde även användas för att dra upp hölass till hörännet. Hästen spändes för en lång stång och gick runt i cirkel genom att någon vid sidan om höll i tömmarna och gick med.

Kvarnen i Vasse drevs med vattenkraft (vattenhjul) där vattentillförseln under lågvattenperioden kunde regleras igenom en uppbyggd damm med dammluckor. Invid denna damm finns en gammal 1700-tals stenbro över bäcken som kommer från Horredsjöarna (stora och lilla Hornsjön).

Källebergsbäcken som rinner ut i Lillån hade också en dammordning nedanför brygghuset, där stora Källeberg hade ett sågverk som drevs med vattenhjul. På deras mark fanns också ett stenbrott (gruva) där man bröt stenblock en bit in på 1900-talet. Mor Maria minns hur man körde med hästvagnar till och från gruvan när hon var barn.

En och annan gård hade egen väderkvarn som t.ex granngården Berg, som malde säden själv.



Lennart Bergman längst till höger och hans syskon.



Hjalte Wiberg

I Bökenäs vid Öresjön fanns vid sekelskiftet en verkstad som bl.a tillverkade enkla tröskverk och halmskakare. Det var en yngre man som varit gårdssnickare på Segerstad. Han hade där bl.a lärt sig svarva i järn. Han hade en vindmotor som drog maskinerna han använde.

Mejerihanteringen tog fart i slutet av 1800-talet. Tidigare hade man fått sila upp mjölken i bunkar och fat, samt låta grädden flyta upp till ytan och ta vara på grädden till att sedan kärna smör. Alfa Lavals separatorer som var avskiljare av grädden från mjölken medförde att mejerier uppstod. Så även i Istorp som fick sitt mejeri i Broby år 1887. Mjölken från närliggande gårdar kördes först med



Broby Mejeri

hästskjutsar till mejeriet. Senare från 1920-talet med lastbilar. Då hade även Horreds mejeri tillkommit år 1916. Det var således för ungefär 100 år sedan alla mjölkborden kom upp. Idag finns inga kvar.

I Öxnevalla har det inte funnits något mejeri. Däremot har det på Segerstad gård funnits ett gårdsmejeri fram till år 1910.

Kring sekelskiftet 1900 började en övergång till modernare och effektivare redskap. Tidigare var harvar med träramar och smidda pinnar. Likaså var tidigare plogar av trä med smidda skär. Nu tillverkades plogarna helt i järn och nu började fjäderharvar, såningsmaskiner och ringvältar att komma. Smeden var en viktig person den här tiden. Förutom att hästar skulle skos så behövde redskap lagas, vagnshjul som hade ringar av järn smidas mm.

Skördesätten var annorlunda. Går man tillbaka till 1900-talets början så var det lien som gällde. Man gick några man efter varandra och efter var och en av dem kom den som skulle binda ihop till nekar (sädeskärvar). Redan tidigt 1900-tal kom vad som kallades självavläggare som sedan på 1920-talet utvecklades till självbindare. Här hade man således färdiga kärvar som antingen hängdes upp eller sattes i skylar (samling av sädeskärvar) för att torka.

För höskörden fanns slättermaskinen på relativt tidigt 1900-tal. Höet stackades eller häsjades och efter torkning kördes det in på hörännet. Människorna för 100 år sedan levde ett betydligt lugnare liv än vad man idag gör. Familjelivet satt fortfarande i högsätet. De äldre hade tid att intressera sig för de yngre och bodde oftast kvar hos någon av barnen.

Först i mitten av 1920-talet började också en och annan T-Ford finnas i bygden.



Alfred Andersson med döttrarna Maria (till vänster) och Stina

Med Sven Jerring som hållåman startar AB Radiotjänst sin verksamhet 1925.

År 1921 får för första gången både kvinnor rösta och en kvinna väljs för första gången in i riksdagens första kammare.

B Helsjön

Precis innan man korsar Hallandsgränsen passeras Helsjön med dess Folkhögskola. Går man tillbaka till sekelskiftet 1900, så var det en kuranstalt med gyttjebad. Redan tidigt på 1800-talet upptäcktes att gyttjan i Helsjön hade en undergörande kraft. Men det var först i slutet av seklet år 1888 som Helsjön invigdes. Till att börja med måste väg anläggas den sista biten upp till sjön från Horred. Därefter byggdes fler hus än det som var klart vid invigningen. Varbergsfödde David Hedenberg var den som startade verksamheten. Under vinterhalvåret marknadsförde man genom att sända prospekt till många läkare runtom i landet och även Danmark. Dessa rekommenderade sedan Helsjön för sina patienter. Det blev en stor verksamhet med många gäster, bland annat från Danmark och Tyskland. Man öppnade eget postkontor och byggde också restauranger, varm- och kallbadhus, affär som var öppen när det var många gäster och en läkarvilla med mera. Då badgästerna anlät till stationen i Horred blev de hämtade med häst och vagn av Helsjöns egen kusk. Personalen som behövdes på kuranstalten var vid seklets början ca 50 personer. År 1915 tog sonen Herbert Hedenberg över verksamheten.



Nr 2 från höger är Beda Wiberg

År 1917 byggdes ett hus som skulle kunna tjäna som stationshus. Under detta år var det långt framskridna planer på en förlängning av Säröbanan förbi Helsjön och vidare mot Horred till Ullared. År 1929 brann restaurangen ner men byggdes omgående upp och var helt färdig till 1931 års säsong.

Helsjön hade stor betydelse för bygdens folk som arbetsplats. Då andra världskriget bröt ut blev det svårt att resa och då intäkterna tröt så begärdes kurorten i konkurs 1940. Efter kriget öppnades en ny totalrenoverad kuranstalt. Förhoppningarna var höga man hade tryckt upp broschyrer där Sveriges modernaste kuranstalt lanserades. Tillströmningen av badgäster blev dock inte så god som man hoppats. År 1948 var det slut och det blev konkurs och kuranstalten upphörde.

C Hyltenäs Kulle

Hyltenäs Kulle är kanske mest känd som Seatons Kulle efter byggherren.

Man hade stora problem med att anlägga en ordentlig väg upp längs branterna innan byggandet kunde börja på riktigt. Hyltenäs slott byggdes åren 1915-1918 av grosshandlare Georg Seaton, Göteborg. Slottet hade 125 rum med tillgång till badrum. Se vidare nedanstående artikel som införd i Borås tidning för ett år sedan.

Det kan nämnas att Hyltenäs Kulle blev naturreservat år 1974 och ligger i Öxnevalla socken, ej i Torestorp.



Foto på slottet

Slottet brann – utsikten kvar

HYLLENÄS KULLE

När: Året runt

Var: Torestorp

Vad: Före detta jaktstolt – numera utsiktsplats.

Mer info: www.mark.se

72

**Här stod ett mäktigt slott.
Av det finns inget kvar.
Men väl utsikten – fortfarande lika mäktig.**

TORESTORP. George Seaton var en mycket förmögen köpman bosatt i Göteborg.

Länge letade han efter en lämplig plats att bygga ett överdådigt slott på.

Till slut hittade han Hyltenäs kulle.

Här bestämde han sig för att bygga sitt efterlängttade jaktstolt, på toppen av kullen varifrån man har en bedövande utsikt över landskapet nedanför.

1916 påbörjades

byggandet av slottet som stod färdigt året efter.

Jaktstoltet inreddes i samtida lyxklass och med många tekniska lösningar som då ansågs rent förbluffande.

Matsalar och bibliotek

Bland annat anlades ett kraftverk vid vattenbrynet, nedanför kullen. Elektricitet skulle komma till byarna i området först långt senare, men för George Seaton var det en självklarhet.

Dessutom fanns ett kylrum, värmepanna för central uppvärmning och telefon.

Även rummen inreddes enligt lyxens alla regler.

På nedervåningen fanns bland annat matsalar, bibliotek och garage.

Övervåningen var platsen för sovrum, arbetarbostäder

och dessutom det kungliga gästrummet.

Kung Gustav V hade tackat ja till att besöka slottet och därför specialbyggdes en säng för kungen som var mycket lång.

Exotiska växter

Men det var inte bara insidan som ägnades mycket arbete.

En lindallé anlades upp till slottet, exotiska växter inplanterades (däribland persikoträd som förvarades inomhus på vintern).

Dessutom ordnade den mycket jaktintresserade slottsherren fasanuppfödning och inplantering av både hjort och rådjur för att jakten skulle bli lyckad.

Men slottets historia blev inte lång.

Den 17 december 1923 utbröt en kraftig brand som ödelade hela slottet.

Numera återstår endast ruiner av det en gång så mäktiga slottet.

Men platsen är ändå ett populärt utflyktsmål.

Tacka utsikten för det.

George Seatons val av plats är oklanderligt. ■



D Källeberg 1900-1930

I husförhörslängd för år 1900 förd av prästen Johan Relfsson består familjen av:

Teodor Didrik Viberg lantbr.	Född	-58
Maria Jonsson hustru	”	-63
Signe Dagmar dotter	”	-92
Magda Teodora dotter	”	-93
Ida Valborg dotter	”	-95
Beda Elin Ingeborg dotter	”	-97
Tore Karl Vidar son	”	-99

Som arrendator står upptaget August Karlsson. I släktboken Bjärasläkten finns angivet att åkermarken var utarrenderat till år 1914. Theodor var ju inte någon

lantbrukare och allt tyder på att under hans 25 första år på Källeberg så var åkermarken utarrenderad. Gården bestod av 20 tunnland åker och 10 tunnland skog och hagmark. Man har haft möjlighet till viss djurhållning och man hade stor frukt, bär och grönsaksträdgård. I släktboken från år 1944 står skrivet, jag citerar: ”Familjen var därefter vid sidan av det lilla arrendet hänvisad till att få sin bärning från fruktträdgården. Denna utvidgades och sköttes väl och avkastningen uppgick varje år till en icke föraktlig summa. Frukten såldes på torget i Borås och annorstädes av Maria. Theodor och Maria fingo också flera gånger officiellt erkännande för sina strävande inom pomologien, så t.ex 1:a pris och hederspris t.om så sent som vid fruktutställningar i Borås 1926 och Stockholm 1931. År 1914 återtogs jordbruket”.

I församlingsbok år 1910 (ersatte husförhörslängd) hade tillkommit barnen Sture, Sigvald och Hjalte. Signe fanns ej kvar, då hon flyttat till Horred. Signe var under lång tid, troligen över 10 år, anställd på Hellsjöns Kuranstalt. Hon fick där sin utbildning till kokerska. När hon träffat lokförare Adolf Bengtsson och de flyttat till Bollnäs, så var hon kokerska på Bollnäs Lasarett fram till sin pensionering, alltså från början av 1920-talet till slutet av 1950-talet. Systemen Ida Valborg levde år 1910. I 1911 års döds och begravningsbok står följande:

Ida Valborg, dotter till lantbr. Wiberg i Källeberg
född -95 9/7 död 23 feb.
Dödsort: Vasa, Göteborg.

Dödsorsak: Vitium Cordis (Hjärtfel)



John Lindhardts konfirmander 1912.

*Sittande: 1. Sigrid — —, 2. Hildur Johansson, 3. Harald — —, 4. Karl Andersson,
6. Karl Johansson, 8. Arvid Svensson, 9. Harald Bergman, 10. Karl Johansson, Landbog.,
Greta Nilsson, Horred.*

*Knästående: Tomas Börjesson, Artur Andersson, Anders Johansson, Gottfrid — —,
Tore Wiberg, 6. Einar Carlander, 10. Einar Henriksson, 12. Hedvig Nyström.*

*Stående: 1. Anna Oskarsson, 2. Signe Hellstedt, 3. Astrid Wester, 4. Judith Lundström,
7. Ester Henriksson, Anna Andersson, 9. Klara Abrahamsson, 12. Emma Sandlund,
15. Ester Henriksson, 17. Judith på Dammet, 18. Beda Johansson.*



**Beda, Theodor,
Maria, Magda,
Tore och sittande
Hjalte, Sigvald
och Sture**

År 1914 utbröt första världskriget. De svenska politikerna var helt bestjälade av en önskan att hålla Sverige utanför stormaktskonflikten och lyckades härmed. De tre nordiska länderna enade sig om en neutralitetspolitik. Grunden härför las genom det s.k trekungamötet i Malmö 1914. Hur det blev i Källeberg har jag inga uppgifter om. Min mor Maria minns en del från första världskriget, framförallt matbrist och sjukdomar. Folksjukdomen framför andra var tbc och lungdot. När kriget hårdnade, skärptes de allierades inställning till vår import och till sist kom vi att lida brist på nästan allting. När vi inte kunde importera t.ex gödning bar jorden sämre skördar och det blev dessutom missväxt ett par år. Detta påverkade djurhållning (foder, säd) och mjölkproduktion. Det blev ont om kött, ägg, mjölk och smör. Kaffe försvann helt och blev surrogatkaffe: Kaffe liksom te gjorde man själv av t ex rostad säd för kaffe och torkade lingonblad för te.

Motståndskraft mot sjukdomar minskade och i slutet av kriget 1917-18 hade spanska sjukan även nått Horredbygden. Någon avliden inom Wiberg- eller Brattorpssläkterna finns ej noterad.

Från år 1915 hade Theodor Wiberg fullt ut återtagit jordbruket. Hans äldste hemmavarande son Tore, hade fyllt 15 år och med hjälp av den yngre brodern Sture, som slutat folkskolan, skötte man jordbruket. År 1916 fick Sigvald möjlighet att börja i realskolan i Varberg. Beda begav sig hemifrån relativt tidigt. I församlingsbok för år 1920 finns hon ej med. Förutom Theodor och Maria är barnen Magda, Tore, Sture, Sigvald och Hjalte upptagna. Även Beda arbetade på Helsjöns kuranstalt, dock endast en kort tid. Enligt släktboken var Maria den som höll ihop familjen. Hon var arbetsam och energisk och kunnig i ett hushålls skötsel. Även om det fanns stora brister i hus och lokaler, så fanns vissa positiva delar som ett bra källarhus som var viktig för förvaring av mat, en bra brunn för vattenhållning, ett brygghus/tvättstuga uppe vid bäcken och en liten men relativt bra ladugård.

På 1910 och 1920-talet kom cykeln som snabbt blev ett populärt fortskaffningsmedel. Den hjälpte till att bryta isoleringen på landet.

I släktboken står det om Theodor som person.” För honom hade alla människor värde. Det är inte vad man är utan hur man är, som betyder något.” Bland hans vänner fanns såväl torparen Per Adolf Karlsson som vävnadsförläggaren Gottfrid Bryngelsson.



Till höger Gottfrid Bryngelsson

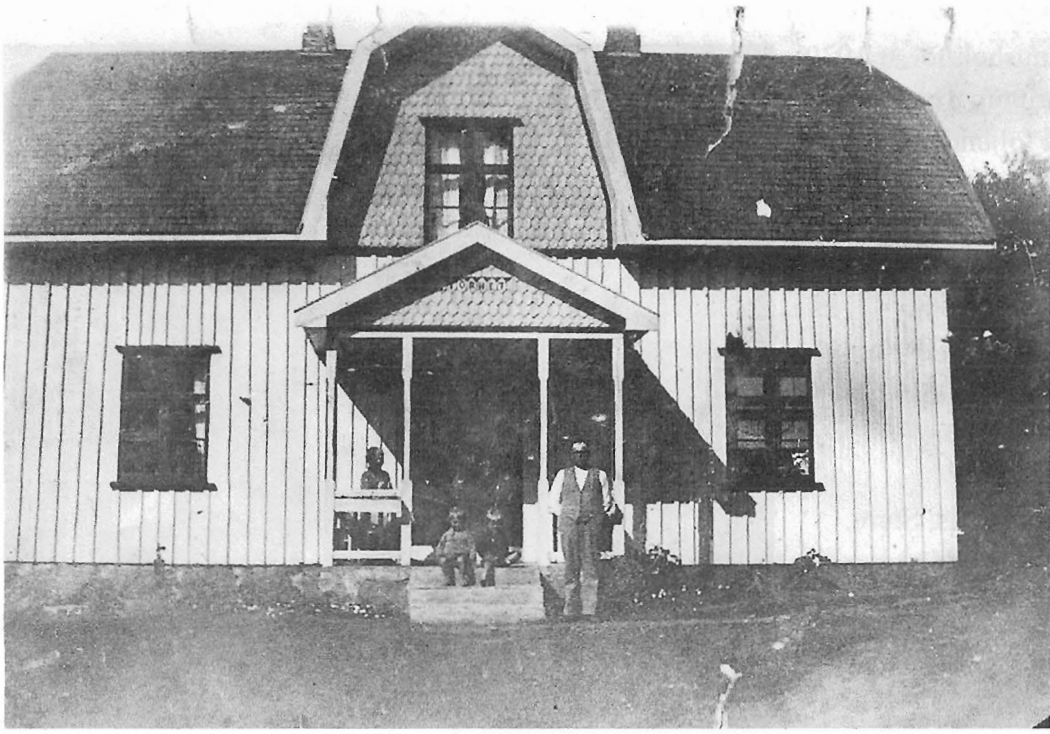
I församlingsbok för år 1930
noteras förutom Theodor
och Maria följande:
Sture Manfred Alvar
Jordbruksarb. Från USA
1930
Erik Axel Engström
Måg född 1893 i Löfsta
Uppland inflyttade 1920
Beda Elna Ingeborg
Hustru född 1897
Samt barnen Truls, Sture,
Stig och Vera födda i
församlingen.



Sittande Tore, t h Sture

Tore och Sture Wiberg hade emigrerat till USA i början av 1920-talet. Tore träffade sin hustru Karin Persson där och fick sin dotter Grace i Chicago 1928. De återvände till Sverige pga depression år 1932, men var verksamma i Chicago (Evanston) över 10 år. Sture arbetade i Chicago åren 1923-30 som snickare.

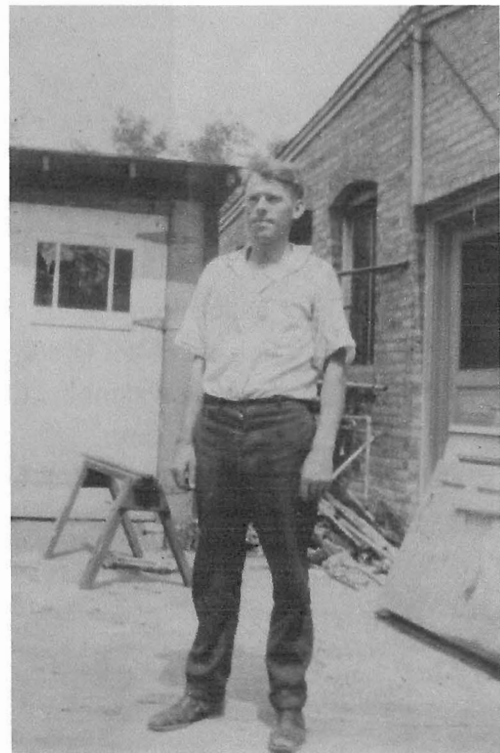
I början av 1920-talet byggde Theodor ett nytt bostadshus och samtidigt drogs elektricitet in i samtliga byggnader. Byggmästare var Hartvig Johansson Liden, Öxnevalla.



Nytt bostadshus i Källeberg



Tore och Karin



Sture

I församlingsbok år 1930 för Tranhult, står följande personer upptagna:

Johan August Andersson hem.äg	född 1855
Anna Brita f. Johansdotter h.	född 1855
Johan Alfred son jordbr.ar., fjärdingsman	född -92
Magda Teodor f Wiberg h.	född -93
Gunnar Teodor son	född 1922
Valborg Margot dotter	född 1928



Från vänster: Gottfrid Samuelsson, Sigfrid Väster, Axel Bengtsson, Venander i Fågelsång, Johan Johansson, Sture Wiberg

Magda hade flyttat från Källeberg år 1921 och gift sig med Johan Johansson i Tranhult, som senare övertog gården efter sin far.

De första åren efter första världskriget var en svår tid ekonomiskt för alla i landet, vilket var en av anledningarna till Tores och Stures emigrationsbeslut. Restriktioner och ransoneringar upphörde gradvis. Jordbruket i Källeberg sköttes väl av Axel Engstöm under 1920-talet och en bit in på 1930-talet. Theodor och Marias yngste son Hjalte fick liksom Sigvald möjlighet att gå i realskola och tog 1925 realexamen i Borås. År 1925 blev Theodor folkpensionär och får 30 kr per år i folkpension som år 1935 höjts till 320 kr om året.

Axel med barnen Stig, Sture och Gunnar



Axel Engström



Theodor och Maria med barn och barnbarn



Hjalte

Lönsamheten för förläggaregårdar minskade. Förläggargården stora Källeberg såldes i början av 1900-talet till en lantbrukarfamilj. Omkring 1930 hette ägaren Viktor Karlsson. Han hade en äldre syster Hulda som gifte sig med en lantbrukare på Hyltenäs, Verner Carlsson. Hulda blev hela 110 år och levde under tre sekler, 1898-2008. Verner hade en yngre bror Ragnar, som friköpte mark och byggde en helt ny gård i slutet av 1930-talet.

9 ÅREN 1930 - 1960

A Brännared

Som framgår av nedanstående lilla artikel skriven av Carl Pettersson i Horred är Brännared en mycket gammal gård. Den ligger vackert intill sjön Tolken och har en stor ekpark. Träden sägs vara tusenåriga.



För egen del minns jag Brännared för det idrottsutbyte vi hade med de intagna patienterna på 1940-talet och 50-talet. Vi hade fotboll och bordtennismatcher och spelade minigolf på deras golfbana. En match i fotboll minns jag särskilt. Det var i slutet av 40-talet och Öxnevalla Bollklubb, som då hade bildats, mötte ett Brännaredslag med före detta landslagsmannen Svarte Filip Johansson, som hade varit stor fotbollsstjärna i Göteborg på 1930-talet.

Carl Petterssons artikel:

Brännared som blev Öxnevalla behandlingshem år 1935.

Brännared ligger i Öxnevalla socken och sägs vara bygdens äldsta och med kända gård. Den omnämndes första gången i ett köpebrev av den 12 maj 1358. Ägare var då Karl Ambjörnsson. Så småningom uppdelades gården i tre hemmansdelar. I mitten av 1700-talet ägdes två av delarna av Peter Bökman. År 1820 inköptes alla tre delarna av löjtnant Carl Magnus Bökman. Nästa ägare blev brukspatronen Carl von Proschwitz och därefter år 1859, löjtnant Natt och Dag.

Han brukade gården i 37 år till 1896. Efter det gick gården i många händer innan den år 1935 inköptes av den i Göteborg nybildade stiftelsen Västkusthemmet, som där inrättade en erkänd anstalt för spritmissbrukare.

Patienterna sysselsattes med jordbruks- och skogsarbete, samt hantverk, såsom snickerier, vävning med mera. Under fritiden utövades en hel del hobbyverksamhet för att hjälpa deltagarna att glömma sina egna problem. Fotboll och bordtennis var omtyckta sporter. Tävlingar anordnades mot andra föreningar från närliggande orter. Under den tid då Knut Hansson var föreståndare för Västkusthemmet, förekom filmföreläsning en gång i veckan, då han var utbildad biografmaskinist. Knut Hansson skrev även en del böcker som handlade om "Landet kring Veselången". Man anlätade även föreläsare i olika ämnen. Även sällskapet Länkarna besökte anstalten och berättade om sin verksamhet.

Försökspermissioner beviljades vanligen efter tre månader. Det tillämpades även så kallad familjevård, då patient under anstaltens överinseende fick vistas hos någon privatperson.

För sjukvården svarade två till anstalten knutna läkare.

Gårdens areal omfattar 310 hektar, var 45 hektar åker och 265 hektar skog. Byggnaderna är av trä. Huvudbyggnaden är bostad åt föreståndaren och anstaltens kvinnliga personal, samt verkstad för diverse hantverk. Byggnaderna moderniserades och byggdes om åren 1939-41. Ekonomibygnad är byggd år 1914, med plats för 4 hästar och 32 nötkreatur samt smådjur.

År 1983 övertog Göteborg stad huvudmannskapet för stiftelsen och hade så som mest 77 anställda. Patienterna uppgick då till 80.

Västkusthemmets vårdanstalt var ett av de största behandlingshemmen som år 1994 överfördes till Statens Institutionstyrelse (SIS).

Numera har jord och skog utarrenderats och nya byggnader har uppförts. Företaget har bytt namn och heter numera Öxnevalla behandlingshem. Patienterna är för närvarande svårangepassad ungdom i åldrarna 16-21 år från olika orter, mestadels från västra Sverige. Varje kommun får köpa platser och skolgång tillhandahålls för eleverna.

Sammanlagt består personalen av cirka 40 personer."

B Depressionen och krigsåren

Ett stycke in på 1930-talet rådde över hela världen och även i vårt land depression. Det dröjde många år innan konjunkturkurvan ånyo stadigt gick uppåt. Liksom i våra dagar startade den i USA och medförde att många svensk-amerikaner måste återvända till Sverige. Men även till Sverige var det inte lätt att återvända.

1932, samma år som Ivan Kreuger sköt sig på ett hotellrum i Paris, var 22 procent av den svenska arbetskraften utan jobb och då hör till bilden att ytterst få kvinnor anmälde sig som arbetssökande.

I församlingsbok för Öxnevalla står i uppgifterna för Källeberg att Sture Wiberg ankom från USA år 1930. Han fick omgående arbete hos den byggfirma i Horred som uppförde ny restaurangbyggnad på Helsjöns kuranstalt. Han arbetade där ett års tid tills byggnaden var helt klar och återinvigdes till turistsäsongen 1931. För att ta sig till och från arbetsplatsen köpte han en motorcykel. Denna hade han kvar även när han träffade Maria Andersson Brattorp.



Flygbild över Helsjön taget efter 1947.

När Tore och Karin med dottern Grace återkom till Sverige köpte de gården Huledal, Björketorp.



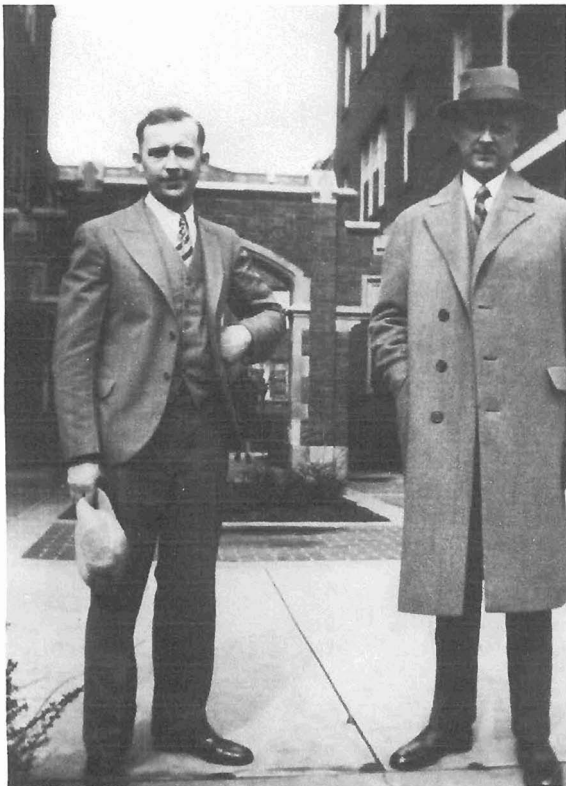
Chicago med
Sture och Tore



Hjalte

Axel och Beda Engström hade ungefär samma tid köpt gården Åsa i Hajom. Min far Sture köpte år 1933 Källeberg av sina föräldrar. Han hade år 1932 gift sig med Maria Andersson.

År 1934 blev ett sorgens år för Theodorfamiljen. Först dog äldste sonen Tage efter att ha fått blodförgiftning sedan han skadat sig på ett rostigt föremål. Min farmor Maria Wiberg dog senare samma år ett par veckor innan hon skulle blivit 71 år.



Tore och Tage



Maria Wiberg



Familjefoto Källeberg 1934

Övre raden: Karin, Magda med Tore, Sture, Theodor

Mitten: Truls, Tore, Maria, Signe

Nedre raden: Valborg, Stig, Grace

År 1938 inträffade en vinterstorm som vält ladugården. Fähuset var stabilare byggt och klarade sig så att inga djur dog. Sture bestämde sig dock för att bygga upp en ny ladugård som placerades något närmare bostadshuset. Detta tog resten av året, men så var det en betydligt större ladugård än den gamla. Han hade hjälp av lokal hantverkare bl. a en som jag själv minns Hugo Hansson, även kallad Hansa-Hugo. Sommaren 1939 var en mycket varm och vacker sommar. Vi barn Tore, Rolf och Tage sprang omkring barfota. Så sas det att också våra föräldrar hade gjort.

Theodor hade fyllt 80 år och hälsan började vackla. I Horred fanns på den tiden en provinsialläkare och en sjuksköterska. Jag minns syster Signe, som hon hette, komma cyklande då och då för att kontrollera Theodors hälsa. Annars var det framförallt dottern Magda som skötte om honom.



Tage, Rolf och Tore



Faster Signe, Tore och Tage



Magda med barnen Gunnar, Valborg och Tore.

Den 1 september 1939 gick världen ut i krig. Nyheterna om att Tyskland anfällt Polen förmörkade allting. Det polska försvaret var hopplöst föråldrat. Knappt två veckor senare var stora delar av den polska armén innesluten av de tyska trupperna och den 27 september kapitulerade Warszawa.

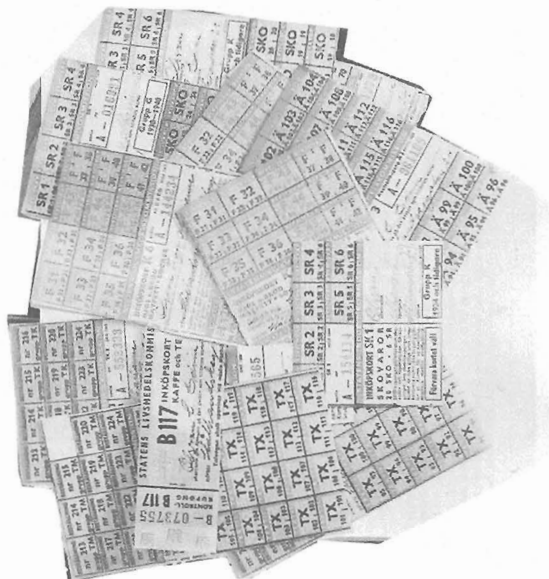
Hur var det i Sverige? Per Albin Hansson, som var statsminister, uttalade sig i radio att Sveriges beredskap är god. I Horredsbygden höll man på med skörden. Trots detta viktiga arbete kom inkallelseorder till många av bygdens män. Sverige mobiliserade. Min far Sture då 38 år gammal, fick order om att inställa sig i Strömstadtrakten. Försvaret hade sänt ut en buss som plockade upp Öxnevallabor. Det blev nu en hård och svår tid för familjerna, framförallt kvinnorna, fick ta över utesysslor.

Magdas son Gunnar var då 17 år och arbetade och bodde i Huledal hos sin morbror Tore. Gunnar fick senare göra förlängd värnplikt.

Vi barn tittade efter flygplan men Sverige hade nog inte så många. Torslanda flygfält fanns på den tiden och de försvarades av Kungliga Älvsborgs regemente (som nu är nerlagt).

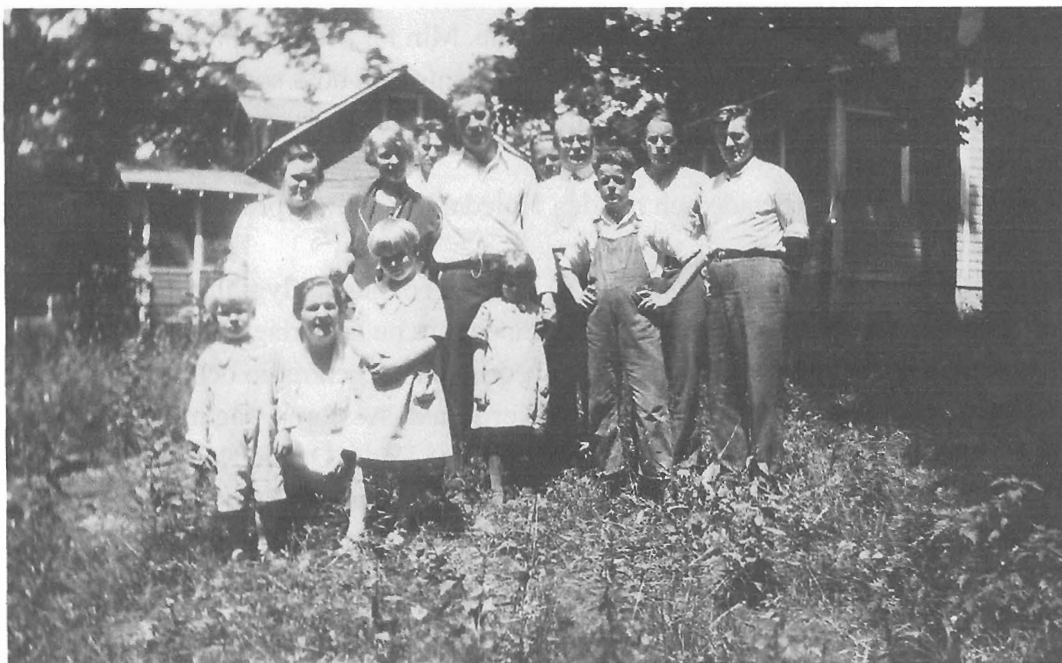
Annars märkte man inte av kriget så mycket i Källeberg. Theodor hade egen radio och följde nyheterna. På våren 1940 kom min far tillbaka och tog över jordbruks-sysslorna. Jag minns att han då köpte en ny radioapparat av Herder-Bergman kallad Herder i Däda. Denne Herder hade specialiserat sig på att laga klockor och sålde även klockor och radioapparater. Radion hade den tiden endast en kanal och det var naturligtvis mycket nyheter om kriget. Men det fanns även en hel del musik och år 1940 kom en melodi som slog an hos hela folket. Ulla Billqvist sjunger "Min soldat, någonstans i Sverige".

Ransoneringskort kom från statens livsmedelskommision redan i oktober 1939. Det var bland annat kaffe, socker, tvål, tvättmedel, bröd, fläsk, ost men även kläder och skor. Varje socken fick en kristidsnämnd där man kunde hämta ransoneringskort.



Bensin blev det brist på tämligen omgående. Visserligen fanns det inte så många personbilar och lastbilar eller traktorer i Horredsbygden. Ganska snart kom den s.k gengasen till och man såg vedgasaggregat på bilarna, eller efter bilarna i särskilda kärror.

Bl a blev det så med skolskjutsarna och själv fick jag åka så i 2 år mellan Karstorp och Arnungared med vår chaufför Carlberg. Mina föräldrar hade i början av 1942 köpt och flyttat till den större gården i Karstorp i Öxnevalle. Källeberg såldes till Magdas son Gunnar. Det här året blev sedan ett sorgens år. Den 28 maj skulle Tore och Karin bege sig till Öxnevalle. De åkte hästskjuts och hade kommit halvvägs till Sundholmen när de mötte en lastbil som hade en fladdrande presenning. Hästen blev skrämmd och stegrade sig, varvid vagnen välte mot lastbilen så båda hamnade under den samma. Tore sägs ha omkommit omedelbart, medan Karin fick livshotande skador. Hon låg på Borås Lasarett över ett halvt år. Därefter behövde hon en lång rehabiliteringstid. Genom en stark livsvilja och livskraft kom hon tillbaka så hon på nytt kunde ta hand om sina fyra barn.



Tore och Karin i Chicago med svensk-vänner

Efter sommaren 1942, den 25 september dog Theodor. Det var väntat, då han varit sjuklig i flera år. Han begravs i Öxnevalle kyrka där familjegraven är.

Kriget utvidgades när japanerna 7 dec 1941 anföll Pearl Harbour och USA tvingades med i kriget. Per Albin Hansson hade bildat en samlingsregering. Sverige lyckades hålla sig utanför ända till krigsslutet 1945.

I Karstorp dit min familj flyttat var militär aktivitet genom att man byggde upp en luftbevakningsgrupp. Man måste först bygga väg upp till bergets högsta punkt. Sedan byggdes ett luftbevakningstorn och en större barack för 20-25 soldater. Under uppbyggnadsperioden hade de hyrt in sig i den f.d lanthandelslokalen som fanns på Karstorp.

Jag minns att min bror Rolf och jag tyckte det var väldigt spännande med all aktivitet och alla militära fordon. Annars gick vi i Karstorp folkskola bara 400-500 meter från vårt hem. Som barn på den tiden fick man hjälpa till i hemmet rätt mycket i 10-12 års åldern. Det var allt från att gå och handla eller göra vissa sysslor som att ta in vatten från brunnen eller ge djuren mat.



År 1944

Fr. v.

Tage, Stina, Rolf,
AnnMarie och Björn



År 1943

Kalas i Karstorp för Wiberg
och Brattorpsläkten

Vid krigsutbrottet var 20% av svenskarna ännu verksamma i jordbruket. Det rörde sig huvudsakligen om små produktionsenheter skötta av familjer. Man hade kanske fem kor och en häst och var självförsörjande på det mesta som Källeberg var.

Medan de svenska männen låg ute i fält tog kvinnor och ungdom över mer hemmavid. Finland kom inte undan kriget och blev 1942 angripna av Sovjet med bl. a kraftig bombardering av Helsingfors. Svenska familjer engagerade sig och upplät sina hem för finska barn. Så gjorde också faster Magda som år 1943 tog emot Pauli Karesola till Källeberg. Han var där 2-3 år tills kriget var över. Den 7 maj 1945 meddelades att alla tyska trupper kapitulerat utan villkor.



År 1945

Fr. v. Beda, Magda, Signe, Karin och Maria



1944

Fr. v. Axel. Adolf, Sture, Sigvald och Hjalte



I Källebergs trädgård. Maria och Sture 1941

C Efterkrigsåren 1945-1960

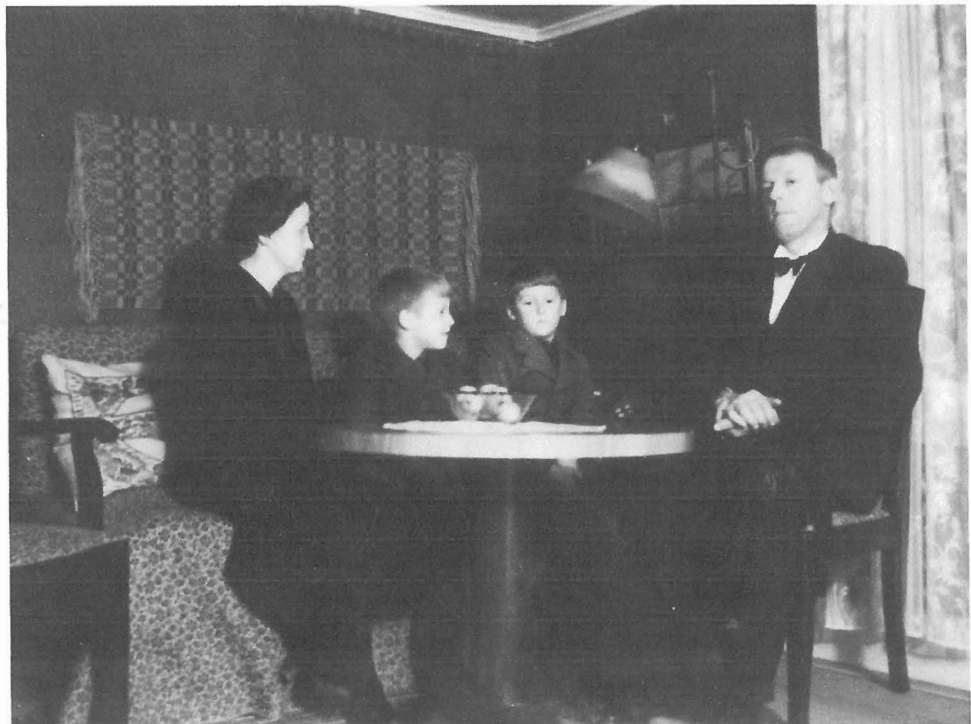
Äntligen var det fred. Åtminstone i Europa, det fortsatte ju några månader till och avslutades först med de fasansfulla atombomberna över Hiroshima och Nagasaki. Dagtidningarna tryckte "FRED" på sina löpsedlar och denna löpsedel fanns möjligtvis vid kiosken invid Horred station. Men man lyssnade på radio. Nu skulle allting bli bättre. Vindarna från väster började svepa in över landet. Både kulturellt och ekonomiskt ersatte det ökade engelska och amerikanska inflytandet det historiska tyskberoendet. I svenska skolor blev engelska nu det första främmande språk som man lärde sig, vilket tidigare hade varit tyska. Hur var det då i Horredsbygden? De små familjejordbruken gav relativt blygsam avkastning, det blev inte mycket över för försäljning. Ransoneringarna hade också hindrat viss försäljning som tidigare skett och de upphörde inte med en gång efter kriget. Affärerna började dock få in nya varor, frukt från främmande länder t.ex bananer. I Källeberg bodde Magda med barnen Gunnar, Valborg och Tore och så hade man finska pojken Pauli. Valborg började på Filip Holmqvists Handelsskola i Göteborg och fick efter utbildningen bra arbete på textilföretag i Borås. Efter folkskolan 1946 började Tore i realskola och reste med tåg dagligen. Gunnar skötte jordbruket och fick bättre skördar och större produktion efter hand.

I Karstorp minns jag själv den stora förändring som uppkom när de militära närvaron upphörde. Baracken uppe på berget blev under några år sommarbostad åt militära familjer.

I skolan märkte man det på skolskjutsarna. Gengasaggregaten försvann och nu blev det på nytt bensindrift på bilarna.

Min far Sture reparerade ladugården Karstorp och gjorde nästan nytt fähus med plats för 10 mjölkkor. Samma år (1945) drogs vatten in i såväl bostadshus som ladugård. År 1946 installerades mjölkmaskin, vilket betydligt underlättade och minskade arbetet med mjölkning. I folkskolan 3-4 klass hade lärarinnan Majken Bredal låtit skolbarnen följa med upp i hennes

lägenhet och lyssna på skolradion. Det fick vi inte när vi gick i 5-6 klass för Hilbert Ernholz, men det kanske hände att han tog sin radio till skolsalen. Så gjorde han en höstdag 1946 och då var det extra nyhetssändning för statsministern Per Albin Hansson hade hastigt avlidit.



Sture med familj i Karstorp



Femte klass 1945, Karstorp folkskola
Till vänster, Rolf och Tore sittande. Hilbert Ernholdt med keps



Fjärde klass 1945, med Majken Bredal och Tage till vänster i andra raden.

År 1947 var det en kolossalt varm och torr sommar. Vattnet i brunnarna sinade och bönderna fick hämta vatten från olika vattendrag. I Karstorp hämtades vattnet vid "Kyrkebacka ränna", en anordning som hade byggts upp av tidigare generationer – det kom vatten direkt från den sandbank som finns nedanför Öxnevalla Kyrka och här hade man byggt upp en vattenränna. En sådan dag var man glad när "drickabilen" kom. I Sundholmen fanns två bryggerier varav det ena även körde ut med lastbil till omkringliggande gårdar för försäljning av öl, svagdricka och läsk. Bayerska bryggeriet ägdes av Albert och Nancy Hansson. Samma år minns jag att min bror Rolf och jag fick varsin egen första cykel av våra föräldrar. Det här året bildades också Öxnevalla Bollklubb. Traktens pojkar och unga män anlade själva idrottsplatsen. Mark hade upplåtits av markägaren på heden strax öster om kyrkan. Idrottsplatsen fick därför namnet HedevalLEN och finns kvar än i dag. Nu är det dock endast traktens flickor som spelar där. Pojkarna hänvisas till Horred och Eksättervallen. Horred hade tidigare en fotbollsplan alldeles intill kyrkan som kallades Lunnavallen.

Bilar började trafikera vägarna. De flesta nya bilar var amerikanare. Farbror Hjalte Göteborg hade köpt en Chevrolet, min morbror Sven Brattorp en Plymouth och vi fick besök av en kusin till min far, Sixten Wiberg, som hade en Studebaker. Påverkan de här åren från speciellt

USA var påtaglig. En negativ påverkan var reklamen för rökning. Många av bygdens ungdomar började röka vilket var inne då. De amerikanska filmerna som kom på 40-talet var rena reklamen för rökning, med rökande skådespelare som t.ex Humprey Bogart.



Sture och Sixten



Släkträff i Källeberg 1947

I Horred ersattes den gamla Mark-stugan, som låg nere vid stationen, av en ny bygdegård. Här kunde man se filmföreställningar varje söndag.

År 1948 köpte min far traktor, en Massey-Fergusson med hydraulisk kraftöverföring. Den gjorde att min bror Rolf tyckte jordbruksarbetet blev intressant. Självt hade jag börjat i realskolan i Kinna och åkte tåg varje dag även lördagar.

Det här året konfirmerades Rolf i Öxnevalla kyrka. Prästerna den här tiden var kyrkoherde Ernst Johannsson och komminister Sjöholm. Allmänt barnbidrag med 260 kr per barn infördes för barn upp till 16 års ålder. *d- de-*

Rolf hade ett stort musikaliskt intresse och var duktig på att spela dragspel. Ryktet spred sig härom och år 1950 kom han med i en lokal orkester – Henry-Allans orkester, som spelade på dansbanorna runt om i bygderna.



I Öxnevalla fanns det ingen dansbana, men man hade varje sommar två stora festligheter, Hyltenästringet och Rovegårdsfesten. Dessa var mera lagda på amatörteater, lotterier, pilkastning, chokladhjul, dragkamper, Olika hästtävlingar mm.

Det fanns dansbanor i Eksäter i Horred, Solbacken i Kungsäter, Björkelund i Karl Gustav, Kalvhult i Veddige, Hjortnäs i Torestorp sommartid. På vinterhalvåret var det inomhusdans i Björketorp Konserthus, Skene Folkets hus, Veddige Bygdegård och Horreds nya bygdegård. Många gånger cyklade vi till dansbanorna som låg närmast sommartid, men det hände att vi åkte taxi. De som körde i bygden på 1950-talet var i Horred Helmer Nordén, Åkerberg eller Hultin (Hultins finns kvar än idag). I Sundholmen var det Carlberg och Taxi-Gunnar. I Istorp var det Arvid Vester. År 1950 gjorde Tore, Rolf och jag en cykelresa till Göteborg. Farbror Hjalte och faster Gudrun hade bjudit dit oss och vi var där en hel vecka. Kusinerna Marianne och Nils var då bara några år gamla. Vi cyklade över Helsjön-Idala och in på den dåvarande riksväg 110 (idag E6), men som sagts innan var det inte så stor trafik. Under 1950-talet tog konsumtionen fart som aldrig förr. Stora delar av befolkningen, så även i Horredsbygden började äntligen få råd att köpa, vilket man inte haft under 1930-talets arbetslöshet och krigsårens spartanska krigshushållning. Men lönsamheten i de små jordbruken var dålig. Hur gick det då för jordbruksnäringen? Från 1950 till 1970 minskade antalet jordbruk med 6500 per år utan att det föranledde någon diskussion om att arbetsplatser försvann. En hel del lades ner, men de flesta slogs samman med andra genom köp och sidoarrende. Den förda jordbrukspolitiken, styrd av lantbruksnämnden, arbetade för detta, då den växande industrin behövde arbetskraft. I Källeberg hade även Gunnar installerat mjölkmaskin och köpt traktor. Han gifte sig år 1950 med Ingrid Andersson, Fagerhult Istorp och de fick sonen Ulf.

Vad gjorde människorna i bygden på sin lediga tid? Man umgicks mycket med grannar och släkt, spelade kort, sjöng och berättade historier. Radion var ett stort sällskap, det var inte bara nyheter, skolradio, barnens brevlåda mm utan även rena underhållningsprogram som "Frukostklubben, Lilla Fridolf och jag och så förstås sportradion för oss grabbar. Olympiader, VM-fotboll och ishockey hade radion bevakning på, med skickliga sportjournalister. En av dem var Lennart Hyland som gick över till underhållningsprogram som "Hylands hörna och karusellen". Hans program var så populära att hela Sverige stannade upp och lyssnade på programmen. År 1952 hade han en gäst Gösta "Snoddas" Nordgren som skulle spela en bandyfinal på Stockholmstadion. Med "Flottarkärlek", utan ackompanjemang och den senare så kända haderianrefrängen sjöng han sig rätt in i svenska folkets hjärtan. Sommaren 1952 var han sångartist på Solbacken i Kungsäter och jag var själv naturligtvis där. Åren 1951-52 tog Tore, Annmarie och jag själv realexamen. Tore arbetade året efter på Monark i Varberg och gick då med i cykelklubben Wano, som var en av landets främsta cykelklubbar. Tore var en god cyklist. En bit in på 1950-talet började det köpas motorcyklar, så även Gunnar som köpte en Monark 250 cm³.



År 1953 flyttade min far med familj till Borås. Han hade några år lidit av astma och läkare rådde honom till luftombyte. Rolfs intresse för att bli lantbrukare var inte särskilt stort och han började på Fristads Folkhögskola, så gården såldes.

I Borås blev min far snickare igen och min mor fick arbete i en affär. Rolfs försök att ta igen förlorade studieår gav inte resultat så 1954 bestämde han sig för att emigrera till USA. Det måste finnas någon som garanterade ekonomiskt för den som invandrade och det blev Gus Benson eller Gustav Bengtsson ursprungligen från Marka i Öxnevalla. Gus var sedan lång tid tillbaka god vän med Sture.

Tore

I maj 1955 var allt klart och jag minns att vi följde honom till Varberg. I Björketorp stannade vi till på faster Karins café, som hon drev där. På den tiden var det fortfarande amerikabåtarna som gick och resan tog över sju dygn. Sommaren 1955 var oerhört varm och torr så skördarna blev dåliga i Horredsbygden. Tore tog ingenjörsexamen och fortsatte sedan på Chalmers i Göteborg.

*Gus Benson med familj
Chicago*



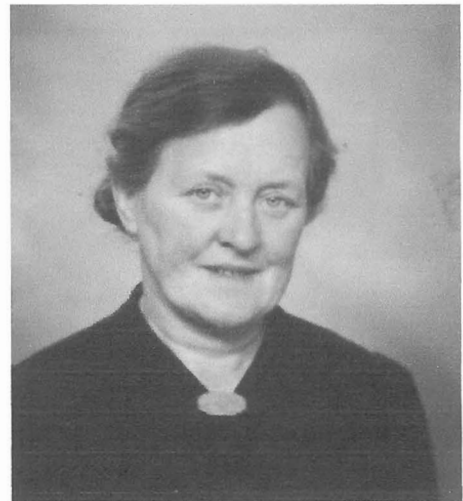


Valborg och Rolf

Sommaren 1957 gifte sig Valborg med Ingenjören Ronald Jägerlund i ett mycket vackert bröllop i Öxnevalla kyrka.

Sommaren 1957 påbörjade jag min stationsskrivareutbildning. På senhösten var alla eleverna samlade i Ånge, som hade SJ:s första fjärrstyrda trafikledning. Vi såg då på himmeln den av sovjet uppskjutna Sputnik som hade en levande varelse med ombord, hunden Lajka.

Slutet av detta år blev det sorg i släkten och i Källeberg. Faster Magda dog den 3 december på Borås Lasarett. Hon hade inte klarat en gallstensoperation. Hon blev endast 64 år gammal och lämnade ett stort tomrum efter sig.



År 1958 präglades av den fotbollsfeber som uppstod genom att Sverige anordnade VM. TV hade också kommit och börjat säljas även i bygden. En av matcherna såg jag hos Verner Andersson, även kallad "Bonnens-Verner" på Brattorp Storegården. Han var en av de första som hade TV och vi var så många där att de flesta fick sitta på golvet. Finalen där Brasilien slog Sverige, såg jag tillsammans med en skolkompis på Café Spencer på Allegatan i Borås. Vi hade bokat bord ett par veckor före. År 1959 hade jag själv klarat av min stationsskrivare-utbildning och blev extra ordinarie stationsskrivare vid SJ.

År 1960 tog Tore Wiberg som den första Theodor-ättlingen civilingenjörsexamen.

År 1956 arbetade jag på Svenska Handelsbankens huvudkontor vid stora torget i Borås. Jag minns vilken uppståndelse det var i lunchrummet då alla pratade om den kraftiga sammanstötningen mellan Svenska Amerika Liniens "Stockholm" och det italienska passagerarfartyget "Andrea Doria" ute på atlanten. Senare samma år fick mina föräldrar besök av Annmarie Wiberg och hon berättade att hon fått arbete just på Svenska Amerika Linien, där hon sedan arbetade ett tjugotal år. Ungernrevolten var även det här året.

10 EPILOG

Jag avslutar här med några foton som dels visar på Theodorgrenens väg från Vinslöv via Viby - Källeberg och ut i Sverige och världen, dels förankringen i Horreds-bygden.



Foto taget den 22 augusti 2009 vid släkträffen.



Foto från Vinslöv kyrkogård och Troellstenen år 1509.

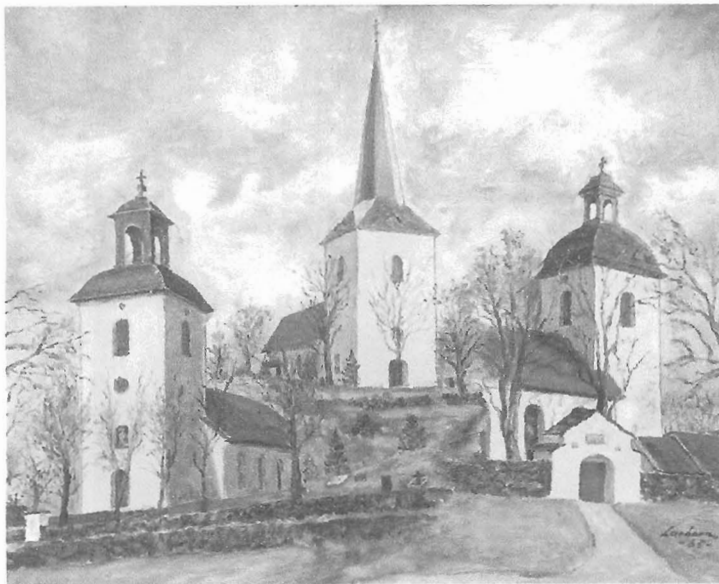
Det är systrarna Elisabeth och Ingmarie som står vid sidan om stenen.



Maria Wiberg i 50-årsåldern.

Maria har bott och verkat i Istorp 26 år, I Öxnevalla 20 år, I Horred 33 år.

Hon har bidragit med många uppgifter från 1900-talets början. Hon är idag 103 år.



Målningen är utförd av förre folkskolläraren Larborn i Horred. Kyrkan och Istorps pastorat är oförändrat av den största betydelse för orten. Nuvarande kyrkoherde är Carl Magnus Adrian.

Utvecklingen för bygden i övrigt har varit positiv för Horred men befolkningsmässigt mycket negativ för Istorp och Öxnevalla.

Istorp Öxnevalla Horred

Jag ger min dotter Marie Lindell ett stort tack för att hon gett sig tid att skriva ut och trycka upp sin fars anteckningar.